

2. Регулационо-нивелациони план са урбанистичким решењем саобраћајних и јавних површина – цртеж бр.2  
3. постојећа и планирана генерална решења мрежа и објеката инфраструктуре и јавног зеленила - цртеж бр.3

#### 4. Намена објекта

Катастарска парцела 1794 к.о. Војловица је **ГРАЂЕВИНСКО ЗЕМЉИШТЕ ЈАВНЕ НАМЕНЕ САОБРАЋАЈНЕ ПОВРШИНЕ** – улица Светозара Марковића, која је одређена у поглављу Б.1.2.Грађевинско земљиште за јавне садржаје и објекте, поднаслову Б.1.2.1. Локације и попис парцела и капацитети земљишта за јавне намене, Плана генералне регулације Целина 2 Стрелиште са Хиподромом и Војловица са Тополом у насељеном месту Панчево, као постојећа улица

Катастарска парцеле 1790 и 1851 к.о. Војловица су **ГРАЂЕВИНСКО ЗЕМЉИШТЕ ЈАВНЕ НАМЕНЕ САОБРАЋАЈНЕ ПОВРШИНЕ** – улица 7. Јула, које су одређене у поглављу Б.1.2.Грађевинско земљиште за јавне садржаје и објекте, поднаслову Б.1.2.1. Локације и попис парцела и капацитети земљишта за јавне намене, Плана генералне регулације Целина 2 Стрелиште са Хиподромом и Војловица са Тополом у насељеном месту Панчево, као постојећа улица

#### 5. Правила грађења

##### Јавне саобраћајне површине

За део насеља у оквиру граница обухвата плана урађено је саобраћајно решење, приказано на приложеном графичком прилогу.

Предложеним саобраћајним решењем планирана саобраћајна мрежа има карактер јавног земљишта. У оквиру планираних регулационих ширина постојећих и планираних саобраћајница све саобраћајне површине и саобраћајни капацитети: пешачке и бициклическе стазе, коловози, паркинг простори, аутобуска стајалишта и др. су јавног карактера.

Планирана саобраћајна мрежа максимално је усклађена са трасама постојећих улица и путева и њиховим регулационим ширинама. Према предложеној категоризацији уличне мреже – саобраћајне мреже за део насеља (целина 2) Стрелиште – Војловица - Топола који је у обухвату плана, егзистирају главне насељске саобраћајнице и саобраћајнице нижег реда.

- Улична мрежа/ранг саобраћајница

Главне насељске саобраћајнице – улица 7. Јула

Трасе и правци пружања главних насељских саобраћајница повезују централне делове насеља и пружају се према уводно – изводним правцима који воде према суседним насељима. Ове саобраћајнице имају улогу да прихвате саобраћај са уводних праваца у насељу и изврше дистрибуцију истог кроз насеље и мрежу саобраћајница нижег реда. Исто тако ове саобраћајнице прихватају насељски саобраћај са саобраћајница нижег реда и дистрибуирају га кроз насеље и на изводне правце из насеља (на мрежу јавних путева).

- Јавни градски саобраћај

Аутобуска стајалишта на постојећим локацијама (кроз Стрелиште и Војловицу) се задржавају при чему се даје могућност увођења нових уколико се за истим укаже потреба. Ова стајалишта ће се изградити и имаће просторне нише за аутобусе ван коловоза, платое за путнике и приступне стазе до уличних тротоара. При реконструкцији постојећих, стајалишта известе, уколико то просторне могућности дозвољавају такође као просторне нише ван коловоза. Опремање и уређење стајалишта извршиће се у складу са важећим Правилником, стандардима и др.

Елементи ситуационог, регулационог и нивелационог плана саобраћајних површина

- Услови за постојеће саобраћајне површине

Приоритетан значај у наредном планском периоду имаће изградња - реконструкција постојећих саобраћајница у складу са датим ситуационим решењем. Планиране саобраћајне површине ће се ускладити са изведеним саобраћајним површинама.

У главним насељским (уводно – изводним) и сабирним саобраћајницама у зависности од развојних могућности изградиће се бициклическе односно удвојене пешачко бициклическе

**РЕПУБЛИКА СРБИЈА**  
**АУТОНОМНА ПОКРАЈНА ВОЈВОДИНА**  
**ГРАД ПАНЧЕВО**  
**ГРАДСКА УПРАВА**

СЕКРЕТАРИЈАТ ЗА УРБАНИЗАМ, ГРАЂЕВИНСКЕ И  
СТАМБЕНО-КОМУНАЛНЕ ПОСЛОВЕ

ЈП "Дирекција за изградњу и уређење  
Панчево"

ПАНЧЕВО

Број 03-303/2014-11  
Датум 20-06-2014

БРОЈ: V-15-350-239/2014

Панчево, 19.06.2014.год.

Трг Краља Петра Првог бр. 2-4

Тел. 013-308-830

Градска управа града Панчева - Секретаријат за урбанизам, грађевинске, стамбено-комуналне послове, решавајући по захтеву ЈП "Дирекција за изградњу и уређење Панчево" Панчево на основу, члана 17., 18. и 192. став 1. Закона о општем управном поступку (Сл.лист СРЈ 31/97 и 31/01 и Сл.гласник РС 30/10), чл. 54. став 4. Закона о планирању и изградњи ("Службени гласник Републике Србије". бр. 72/09 и 81/09-исправка, 64/10-УС, 24/11, 121/12, 42/13-УС и 50/13-УС), чл. 14. став 3. и чл. 34. Одлуке о градској управи града Панчева – пречишћен текст 19/10, 02/11-исправка, 04/11, 32/12, 02/13 и 08/13), Правилник о садржини информације о локацији и о садржини локацијске дозволе ("Сл. гласник РС" бр.3/10) и Плана генералне регулације Целина 2 Стрелиште са Хиподромом и Војловица са Тополом у насељеном месту Панчево (" Сл. лист града Панчева" бр.20/12 – исправка, 1/13-исправка и 3/13-исправка) издаје:

#### ИНФОРМАЦИЈУ О ЛОКАЦИЈИ

за реконструкцију улице 7. Јула у Панчеву, на кат. парцели бр.1790 К.о. Војловица и делу кат. парцеле бр.1851 К.о. Војловица, односно у делу од улице Спољностарчевачке до улице Радивоја Кораћа, а која обухвата следеће радове : реконструкција коловоза, тротоара, изградња јавног осветљења, изградња паркинга, изградња кишне канализације, реконструкција водоводне и фекалне канализације и реконструкција улице Светозара Марковића на делу од улице 7. Јула до улице Јанка Чмелика на кат. парцели бр. 1794 К.о. Војловица – кишна канализација.

#### 1. Подаци о инвеститору

Назив инвеститора	ЈП Дирекција за изградњу и уређења Панчево
Седиште инвеститора	Змај Јове Јовановића бр.6 Панчево
ПИБ	101051396

#### 2. Број и површина кат.парцеле

Број и к.о. катастарске парцеле	1790 К.О. Војловица
Површина катастарске парцеле	а м <sup>2</sup>
Број и к.о. катастарске парцеле	1851 К.О. Војловица
Површина катастарске парцеле	а м <sup>2</sup>
Број и к.о. катастарске парцеле	1794 К.О. Војловица
Површина катастарске парцеле	а м <sup>2</sup>

#### 3. НАЗИВ ПЛАНСКОГ ДОКУМЕНТА НА ОСНОВУ КОГА СЕ ИЗДАЈЕ

План генералне регулације Целина 2 Стрелиште са Хиподромом и Војловица са Тополом у насељеном месту Панчево (" Сл. лист града Панчева" бр.20/12 – исправка, 1/13-исправка и 3/13-исправка)

Графички прилог је саставни део Решења о локацијској дозволи

1. планирана претежна намена простора са поделом на зоне / целине и смерницама за спровођење палан – цртеж бр.1

На месту прикључења бициклических стаза, паркинга на јавну површину извршити упуштање ивичњака.

#### - Услови за реконструкцију/изградњу саобраћајних објеката

У циљу повећања безбедности саобраћаја и вишег нивоа услуга, за линије ЈГП-а у оквиру обухвата овог ПГР-а планирати аутобуска стајалишта са просторним нишама, путничке платое и приступне стазе до платоа и све уређено у складу са важећим правилником који се односи на изградњу и уређење аутобуских станица и стајалишта.

Коловозе саобраћајница изградити у планираним ширинама (у зависности од ранга улица). Од саобраћајних површина изградити и пешачке и бициклическе стазе ширине по 1,5м или удвојене пешачко – бициклическе стазе ширине од 3,0м.

У складу са просторним могућностима, а у фази пројектовања, на појединим раскрсницима могуће је предвидети кружни ток или кружни регулатор ради безбеднијег одвијања динамичког саобраћаја.

Вишеетажно паркирање лаке конструкције (fast park) могуће је остварити на местима где тренутно постоји или је планом дефинисан паркинг простор и то разрадом кроз израду УП-а.

Димензионисање носивости коловозних конструкција врши се према рангу саобраћајница и планираним саобраћајним оптерећењима тј. за лако, средње или тешко саобраћајно оптерећење. Коловозни застори за све саобраћајнице су савремени – асфалтни.

#### - Услови за употребу завршних материјала и пратећих елемената

Пројектовање и изградња (доградња и реконструкција постојећих и изградња новопланираних саобраћајних површина) врши се по претходно утврђеним трасама.

Трасе планираних саобраћајних површина дефинишу се осовински, координатама осовинских тачака и темена.

Саобраћајни капацитети у саобраћајницама пројектују се и изводе у датим габаритима тј. ширинама.

Димензионисање носивости коловозних конструкција врши се према рангу и намени површине, планираним саобраћајним оптерећењима и у складу са Законом о јавним путевима („Сл. гласник РС“ број 101/05 и 123/07).

Хоризонтални и вертикални преломи обрађују се (према рангу – категорији пута – саобраћајнице и дозвољеним тј. рачунским брзинама) одговарајућим радијусима кривина и прелазницама. За хоризонталне и вертикалне преломе траса потребно је обезбедити потребну прегледност, проширења коловоза и сл.

Подужни и попречни падови тј. нивелациона решења се морају ускладити са постојећим и планираним објектима, конфигурацијом терена и решењем одвода атмосферских вода. За банке се препоручује ширина 1,0м а изузетно 0,5м и исте морају бити стабилизоване. За све коловозе предвиђено је да се изведу са асфалтним коловозним засторима. Пожељно је да се преко горњег носећег слоја („црни слојеви“) асфалта уграде хабајући слојеви од  $d=4,0\text{cm}$ . Изузетно краће деонице са малим ширинама коловоза (3,5м) као што су колски приступи и сл. могу бити изведени од бетона или одговарајућих префабрикованих бетонских елемената. Просторне нише на аутобуским стајалиштима изводе се са асфалтним коловозним засторима.

Остале саобраћајне површине: паркинг простори, пешачке и бициклическе стазе, платои, тргови и сл. за завршну обраду могу изабрати асфалтне или бетонске коловозне засторе (бетон или одговарајуће префабриковане бетонске плоче и сл.).

Габаритне ивице саобраћајних површина обрађују се стандардним колским, пешачким и баштенским ивичњацима.

У опасним кривинама (по потреби) постављају се еластичне заштитне ограде. На планираној саобраћајној мрежи ако је на појединим местима угрожен саобраћај (нарочито деце и пешака и др.) могу се поставити вертикалне препреке за смирење саобраћаја типа „лежећи полицајац“.

За дату саобраћајну мрежу извршиће се регулисање саобраћаја применом стандардне саобраћајне хоризонталне и вертикалне, по потреби светлосне сигнализације.

Пројектовање и реализације дате саобраћајне мреже и њених капацитета мора се вршити у складу са важећим: Законима, стандардима, правилницима, нормативима, правилима струке и сл. која третира ову врсту објеката.

#### Јавне зелене површине

Да би озелењавање овог дела града Панчева дало очекиване резултате у будућности нужно је:

- Поштовати просторне диспозиције разних категорија зеленила дефинисаног овим Планом;
- Поштовати проценат заступљености разних категорија зеленила у блоку;

стазе које ће повезивати третирана насеља (Стрелиште, Војловица и Топола) са постојећим бициклическим стазама у улицама Првомајском и Спољностарчевачком и преко истих са центром града.

Саобраћајнице које припадају предметном простору задржавају своје постојеће регулационе ширине, трасе и функционалне карактеристике, и оне углавном одговарају саобраћајним потребама корисника простора и планираним наменама површина.

Саобраћајним решењем насеља преузимају се стечене обавезе (наслеђено стање) за поједине саобраћајнице, у погледу траса и регулационих ширина, са циљем да се сачувају у што већој мери постојећи објекти у насељима.

При реконструкцији постојећих саобраћајница, а у оквиру истих (непромењених) регулационих ширина, уколико се планира изградња надвожњака, подвожњака, прерасподела саобраћајних токова - увођење нових уличних и/или изливних трака, кружних токова или регулатора неопходна је израда пројектне документације.

Хоризонтални и вертикални преломи обрађују се (према рангу – категорији пута – саобраћајнице и дозвољеним тј. рачунским брзинама) одговарајућим радијусима кривина и прелазницама. За хоризонталне и вертикалне преломе траса потребно је обезбедити потребну прегледност, проширења коловоза и сл.

Подужни и попречни падови тј. нивелациона решења се морају ускладити са постојећим и планираним објектима, конфигурацијом терена и решењем одвода атмосферских вода. За банке се препоручује ширина 1,0м а изузетно 0,5м и исте морају бити стабилизоване. За све коловозе предвиђено је да се изведу са асфалтним коловозним засторима. Пожељно је да се преко горњег носећег слоја („црни слојеви“) асфалта уграде хабајући слојеви од  $d=4,0\text{cm}$ . Изузетно краће деонице са малим ширинама коловоза (3,5м) као што су колски приступи и сл. могу бити изведени од бетона или одговарајућих префабрикованих бетонских елемената. Просторне нише на аутобуским стајалиштима изводе се са асфалтним коловозним засторима.

Остале саобраћајне површине: паркинг простори, пешачке и бициклическе стазе, платои, тргови и сл. за завршну обраду могу изабрати асфалтне или бетонске коловозне засторе (бетон или одговарајуће префабриковане бетонске плоче и сл.).

Габаритне ивице саобраћајних површина обрађују се стандардним колским, пешачким и баштенским ивичњацима.

У опасним кривинама (по потреби) постављају се еластичне заштитне ограде. На планираној саобраћајној мрежи ако је на појединим местима угрожен саобраћај (нарочито деце и пешака и др.) могу се поставити вертикалне препреке за смирење саобраћаја типа „лежећи полицајац“.

У оквиру регулационих ширина саобраћајница на простору између планираних саобраћајних површина могу се подизати зелене површине: травњаци и дрвореди. Минимална удаљеност дрвореда од ивице коловоза је 1,0м а од пешачких и бициклических стаза је 0,5м. Дрвореди се не могу подизати на оним местима где би исти смањивали прегледност и утицали на безбедност саобраћаја. Трасе јавне расвете у саобраћајницама могу се извести кабловски (подземно) или као ваздушни водови (на стубовима). Удаљење траса јавне расвете од ивице коловоза је 0,5 – 1,0м.

Постављање контејнера у оквиру саобраћајница врши се на уређеним површинама под условом да су исти удаљени по 1,0м од ивице коловоза и пешачких и бициклических стаза. Контејнери се не могу постављати у зони раскрсница и на оним местима где би утицали на прегледност и безбедност саобраћаја.

За неометано кретање деце, старих, инвалидних и хендикепираних лица на местима пешачких прелаза и сл. извршити упуштене – оборене ивичњаке, а за јавне и друге објекте за масовно окупљање грађана и сл. обавезно се изводе косе рампе мин. 1,0м ширине.

Када је у питању обезбеђење услова за кретање наведене категорије учесника, пројектант – извођач су дужни да се придржавају важећег Правилника који регулише услове и упутства за пројектовање и изградњу.

#### - Услови за прикључење саобраћајних површина

При реконструкцији постојећих и изградњи новопланираних саобраћајних површина прикључење извести у ширинама за конкретну врсту објеката и од коловозног застора који је истоветан или приближан као и површина на коју се прикључује (када је у питању коловоз).

Јавне, саобраћајне и пешачке површине (пешачке стазе и паркинзи) као и улази у пословне објекте и начин њиховог коришћења морају се пројектовати и извести (прикључити) на начин који омогућава несметано кретање лица са посебним потребама у простору, односно, у складу са Правилником о условима за планирање и пројектовање објеката у вези са несметаним кретањем деце, старих, хендикепираних и инвалидних лица („Сл. гласник Републике Србије“ бр. 18/97). Препорука је да код јавних површина треба избегавати различите нивое пешачких простора, а када је промена неизбежна решавати је и рампом, а не само степеништем, како би се обезбедиле мере за олакшање кретања хендикепираних лица.

као и растерећење појединих делова постојеће мреже. Калацитети изграђених колектора су довољни да прихвате новопланирану атмосферску канализацију.

- Услови за постојећу канализациону мрежу

У скоро свим улицама у зони Стрелишта и Војловице је изграђена градска фекална канализација пречника  $\square 250$ - $\square 300$  и сви постојећи објекти су прикључени на њу. фекална канализација, изузимајући повремени ситније хаварије, је у добром функционалном стању.

Атмосферска канализација је скромнија од фекалне и у систему недостаје како колекторске тако и секундарне мреже. Због повољних нивелационих карактеристика терена за сада не јављају велики проблеми приликом атмосферских падавина.

Реконструкција постојеће канализације подразумева измештање трасе, замену цевног материјала, корекцију пречника цеви или специфичне интервенције у циљу санирања места хаварија на мрежи. Услови за реконструкцију постојеће мреже су идентични са правилима градње за нову мрежу. Деонице које се реконструишу, измештају или санирају би требало одвојити постојећим или новим шахтовима (узводни и низводни крај) у односу на део трасе који се не реконструише. Трасе водити испод коловоза осим ако је ширина уличног профила довољна за постављање трасе у зеленом појасу чиме би се избегло рушење саобраћајнице. Реконструкцију постојеће канализационе мреже извести према посебним условима ЈКП „Водовод и канализација“, Панчево.

Неопходно је изместити делове трасе који падају ван градских парцела то јест нису на земљишту јавне намене и вратити трасе у новопланиране регулације улице.

- Услови за новопланирану канализациону мрежу

Новоизграђену канализацију повезати са постојећим колекторима у складу са техничким могућностима то јест остварити максимално могуће дубине секундарних колектора ради могућег ширења гравитационе мреже.

Фекалну и атмосферску канализацију предвидети од ПЕ или од ПВЦ цеви пречника не мањег за фекалну  $\varnothing 250$ мм, а за атмосферску  $\varnothing 300$ мм.

Минимална дубина на најузводнијем крају не сме да буде плића од 1,50м.

Спајање канала са различитим пречницима предвидети «врх у врх» цеви са минималним конструктивним каскадама.

Оптимално растојање између уличних шахтова би било око 40 метара (160  $\varnothing$ ) али не веће од 80 метара.

Минимални падови за ПВЦ цеви не би требало да буду мањи од 2,5‰ за  $\varnothing 250$ мм и 2,2‰ за  $\varnothing 300$ мм.

Трасе фекалне и атмосферске канализације водити испод коловоза по осовини коловозних трака. Евентуално у широким уличним профилима је могуће поставити трасе фекалне двострано али уз претходну техно-економску анализу.

#### Условиза прикључење канализационе мреже

- Канализација

Прикључење објеката на уличну мрежу градског водовода извршити преко ревизионог шахта (или цевне ревизије) лоцираног на 1,5 метар унутар регулационе линије.

За једну парцелу се препоручује један прикључак. Евентуално ако је парцела оријентисан (има излаз) на више улица или ако објекат има више независних ламела, могуће је обезбедити више прикључака за садржаје на истој парцели.

Препоручује се пластика као цевни материјал за прикључење на уличну мрежу.

Прикључак извести директно на цев. Ако се прикључак изводи на улични шахт тада се мора урадити цевна каскада (спољна или унутрашња) да би се излив спустио до кинете.

У првој фази до изградње уличне атмосферске канализације ће се проблем атмосферских вода са парцеле (комплекса) решавати преко упојних бунара лоцираних на самој парцели.

У другој фази када буде изграђена улична атмосферска канализација, прикључење потрошача ће се вршити не директно на колектор, него на најближи улични шахт или сливник.

- Услови за реконструкцију/изградњу канализационих објеката и постројења

Црпне станице у систему фекалне и атмосферске канализације радити као шахтне и поставити их у саму трасу канализације. У случају да се појави потреба за већим објектом (надземним), неопходно је обезбедити парцелу минимално потребних димензија унутар регулационе линије (ван уличног профила) са колским приступом и потребном инфраструктуром.

- Даље разрађивати генералне поставке озелењавања блока путем израде урбанистичке документације за поједине делове зеленила, односно израдом идејних и главних пројеката озелењавања и осталом техничком документацијом у складу са Законом;

- За израду пројеката за озелењавање је потребна геодетска подлога са снимљеном хоризонталном и вертикалном представом терена и комплетном инфраструктуром;

- Озелењавање ускладити са подземном и надземном инфраструктуром и техничким нормативима за пројектовање зелених површина;

- Дрвеће садити на минималној удаљености од 1,5м од инсталација, односно 1,0м од ТТ мреже;

- Однос лишћара и четинара треба да је 4:1, а саднице I класе минимум 4-5 година старости;

- При формирању зеленила уз саобраћајнице руководити се одредбама Закона о путевима ("Сл. гласник РС" бр. 46/91), а уз водотокове Закона о водама ("Сл. гласник РС", бр. 46/91).

Не смеју се уносити инвазивне врсте у које се убрајају: *Ailanthus glandulosa*, *Amarpha fruticosa*, *Acer negundo*, *Asclepias syriaca*, *Celtis occidentalis*, *Fraxinus pennsylvanica*, *Gledichia triacantos*, *Robinia pseudoacacia*, *Ulmus pumila* и сл. У складу са Конвенцијом о биолошкој разноврсности („Сл. Лист СРЈ“ Међународни уговори, бр. 11/2001).

#### **Хидротехничка инфраструктура**

- Услови за постојећу водоводну мрежу

У наредном периоду у складу са развојем градске зоне, примарна мрежа ће се продужити до крајњих корисника и реконструисати на минимални пречник  $\square 150$  за вишепородично становање. Постојећа секундарна дистрибутивна мрежа  $\square 80$  у зонама једнопородичног (индивидуалног) становања ће се реконструисати на минимални пречник  $\square 100$ . Реконструисати делове мреже и прикључке који су изведени од азбест-цементна и челичних цеви на пластику (ПВЦ и полиетилен 10 бара) која као цевни материјал задовољава важеће нормативе и стандарде. Делове трасе који се воде испод коловоза изместити у зелену површину ако постоје могућности. Реконструкцију водоводне мреже вршити према посебним условима ЈКП „Водовод и канализација“, Панчево.

- Услови за новопланирану водоводну мрежу

У деловима предметне градске зоне где је планирано вишепородично становање, поставити нову мрежу водовода пречника не мањег од  $\varnothing 150$ , а у деловима са планираним једнопородичним становањем не мањег  $\varnothing 100$ . Трасе будућег водовода водити ван коловоза. Трасе ускладити са трасама постојећих и планираних градских инсталација. Минимална хоризонтална растојања су 0,6м, а оптимална 1,0 метар. У случају мањих међусобних растојања неопходно је водовод поставити у заштитну колону. Дубина уличног водовода би требало да се креће између 1,0 и 1,20 метара. Водовод обавезно водити изнад канализације и то на минимум 0,5 метара. Нова дистрибутивна водоводна мрежа ће се везати на најближи примарни вод, а према посебним условима ЈКП „Водовод и канализација“, Панчево.

- Услови за реконструкцију/изградњу водоводних објеката и постројења

Све арматуре (затвараче, рачве, вентиле и др.) на цевоводима обавезно смештати у шахтове. Шахтове лоцирати на самој траси уличног водовода. У случају да је неопходно изградити надземни објекат за смештај већег постројења (пумпне станице и др) неопходно је обезбедити парцелу минимално потребних димензија унутар регулационе линије (ван уличног профила) са колским приступом и потребном инфраструктуром

#### Канализациона мрежа и објекти

У целом граду је усвојен принцип сепаратне канализације. Предметна зона има претежно стамбени и пословни карактер без значајнијих индустријских објеката тако да се испуштају искључиво санитарне отпадне воде.

Мрежа фекалне канализације која је формирана у предметној зони задовољава постојећу потрошњу и пружа могућности за даље ширење мреже која ће прихватити будуће новопланиране потрошаче. У профилима главних и сабирних градских улица планира се постављање примарних колектора и секундарне канализационе мреже, док се у стамбеним и интегрисаним улицама планира искључиво секундарна канализациона мрежа.

Неопходно је продужити постојећу и изградити нову канализацију у улицама где она не постоји за потребе прикључења новопланираних потрошача воде.

Изградњом дубоке (колекторске) атмосферске канализације у предметној зони створени су услови за ширење атмосферске канализације у осталим улицама које тренутно немају изграђену кишну канализацију. Овим би престало коришћење упојних бунара као привременог и неадекватног решења и обезбедила би се оптимална евакуација атмосферских вода из насеља

постоји евентуална могућност механичког оштећења кабловских водова, електроенергетски водови 1 kV и 20 kV полажу се искључиво кроз кабловску канализацију или кроз заштитне цеви. Кабловска канализација се примењује на прелазима испод коловоза улица, путева, трамвајских шина, железничких пруга, колских пролаза и др.

- при паралелном вођењу енергетских каблова до 10 kV и телекомуникационих каблова, најмање растојање мора бити 0,50 m, односно 1,0 m за каблове напона преко 10 kV;
- при укрштању енергетских и телекомуникационих каблова угао укрштања треба да буде око 90°;
- није дозвољено полагање електроенергетских каблова изнад телекомуникационих, сем при укрштању, при чему минимално вертикално растојање мора бити 0,5 m;
- паралелно полагање електроенергетских каблова и цеви водовода и канализације дозвољено је у хоризонталној равни, при чему хоризонтално растојање мора бити веће од 0,50 m;
- није дозвољено полагање електроенергетског кабла изнад или испод цеви водовода или канализације;
- при укрштању електроенергетских каблова са цевоводом гасовода вертикално растојање мора бити веће од 0,3 m, а при приближавању и паралелном вођењу 0,5 m.
- Приликом укрштања и паралелног вођења енергетских каблова са другим инсталацијама придржавати се важећи техничких прописа, а у складу са Техничким препорукама бр.3 (ЕПС)-Избор и полагање енергетских каблова у дистрибутивним мрежама 1kV, 10kV, 20kV, 35kV.
- Заштиту од атмосферског пражњења извести класичним громобранским инсталацијама у облику Фарадејевог кавеза према класи нивоа заштите објеката у складу са „Правилником о техничким нормативима за заштиту објеката од атмосферског пражњења” (Сл.лист СРЈ бр. 11/96).

- Услови за јавно осветљење

Јавно осветљење на овом простору је малог интензитета (осветљај је веома мали) сем у новим реконструисаним улицама. Применом нових технологија и режима постићи ће се ефикасност и рационалност јавног осветљења.

Планира се одговарајућа јавна расвета за све коловозне и пешачке комуникације. Каблове средњег, ниског напона и јавне расвете по потреби стављати у исту трасу.

У центру насеља, парковским површинама, зонама за спорт и рекреацију, светилке за јавно осветљење поставити на канделаберске стубове;

У деловима насеља где је електроенергетска мрежа грађена надземно, светилке јавног осветљења поставити на стубове електроенергетске мреже;

За осветна тела користити осветна тела у складу са новим технологијама развоја;

За будућу освету улица и саобраћајница препоручују се светилке са натријумовим изворима светла а за шеталишта и паркове са метал халогеним изворима светла.

Напајање јавног осветљења кабловима PPOO A 4X35mm<sup>2</sup> са полагањем ужета за уземљење између стубова јавног осветљења;

## 6. ТЕХНИЧКИ УСЛОВИ САОБРАЋАЈНЕ, КОМУНАЛНЕ И ДРУГЕ ИНФРАСТРУКТУРЕ:

### 6.1. УСЛОВИ ПРИКЉУЧЕЊА НА САОБРАЋАЈНУ ИНФРАСТРУКТУРУ:

- ЈП “Дирекција за изградњу и уређење Панчева”, Сектор за изградњу и одржавање (саобраћајнице)

### 6.2. УСЛОВИ ПРИКЉУЧЕЊА НА КОМУНАЛНУ ИНФРАСТРУКТУРУ:

**Водовод, фекална и атмосферска канализација:** Начин прикључења корисника као и посебне услове за пројектовање и грађење водовода, фекалне и атмосферске канализације прописује надлежно јавно комунално предузеће “Водовод и канализација” Панчево.

**Електроенергетика:** Начин прикључења корисника као и посебне услове за пројектовање прописује надлежно предузеће “Електродистрибуција” Панчево

**Телекомуникациона инфраструктура:** Начин прикључења корисника као и посебне услове за пројектовање прописује надлежно предузеће АД “Телеком Србија” Панчево.

**Термоенергетика:** Начин прикључења корисника као и посебне услове за пројектовање прописује надлежно предузеће ЈП “Србијагас” РЈ “Дистрибуција” Панчево

## 7. ПОСЕБНИ УСЛОВИ ПОТРЕБНИ ЗА ИЗДАВАЊЕ ЛОКАЦИЈСКЕ ДОЗВОЛЕ

**7.1. ПРОТИВПОЖАРНА ЗАШТИТА:** Инвеститор је дужан да се код израде пројектне документације придржава одредби Закона о заштити од пожара (“Сл. гласник РС” бр. 111/09).

За све локације неопходна је сарадња са МУП-ом (Управом Противпожарне полиције) и прибављање сагласности на локацију пре издавања одобрења за изградњу.

**7.2. ВОДОПРИВРЕДНИ УСЛОВИ:** Инвеститор је дужан да се код израде пројектне документације придржава одредби Закона о водама (“Сл. гласник РС” бр. 30/10).

### 7.3. ЗАВОД ЗА ЗАШТИТУ СПОМЕНИКА КУЛТУРЕ:

## Електроенергетска мрежа и постројења

### Општи услови извођења средњенапонске и нисконапонске мреже

Кабловска средњенапонска мрежа изводи се 20kV каблом типа ХНЕ 49А 3Х(1Х150mm<sup>2</sup>); Ваздушну средњенапонска мрежа изводи се 20kV голим проводницима типа АИЏ 3Х 50mm<sup>2</sup> или проводницима типа АИЏ 3Х 95mm<sup>2</sup> на бетонским стубовима;

НН мрежу извести кабловски, каблом типа PPOO A 4X150 mm<sup>2</sup>

Ваздушну НН мрежу изградити на бетонским стубовима, самоносећим кабловским снопом 3X70+61,5+2X16 mm<sup>2</sup>;

Основна правила грађења за електроенергетску инфраструктуру за подручје обухвата Плана су:

- високонапонска мрежа (110 kV, 220 kV, 400 kV) се може градити надземно на пољопривредном земљишту, по могућности у већ постојећим електроенергетским коридорима или подземно; око надземних 110 kV далековода обезбедити коридор 25 m са обе стране од осе далековода, око

220kV далековода 30 m са обе стране осе далековода, а око 400 kV далековода 40 m од осе далековода са обе стране;

- око надземних далековода 20 kV и 35 kV коридор је 20 m (рачунато од осе далековода са једне стране, исто толико и са друге стране);

- грађење објеката у овом коридору, као и засађивање стабала мора бити у складу са техничким условима заштите подземних металних цевовода од утицаја електроенергетских постројења JUS.N.CO. 105 (“Службени лист СФРЈ”, бр. 68/86), заштитом телекомуникационих постројења од утицаја електроенергетских постројења, заштитом од опасности JUS.N.CO. 101 (“Сл. лист СФРЈ”,

бр. 68/88), Законом о заштити од нејонизујућих зрачења (“Службени гласник РС”, бр. 36/09), као и условима надлежног предузећа (у складу са Правилником о техничким нормативима за изградњу надземних електроенергетских водова називног напона 1kV до 400kV (“Службени лист СФРЈ”, бр.65/88 и 18/92));

- електроенергетску мрежу градити у складу са Правилником о техничким нормативима за изградњу надземних електроенергетских водова називног напона 1kV до 400kV (“Службени лист СФРЈ”, бр. 65/88 и 18/92);

-проводнике електроенергетског вода постављати на гвоздене, односно бетонске стубове;

-паралелно вођење и укрштање електроенергетске инфраструктуре са саобраћајном, водопривредном, енергетском и телекомуникационом инфраструктуром мора бити у складу са условима надлежних предузећа за инфраструктуру;

- минимална удаљеност електричног стуба од земљишног појаса пута при укрштању, треба да буде од 5-40 m у зависности од категорисаности пута, односно по условима надлежног предузећа

за путеве;

- минимална висина најнижих високонапонских проводника треба да буде око 7,5m, при укрштању

са путевима, односно по условима надлежног предузећа за путеве;

- минимална удаљеност електричног стуба од пружног појаса неелектрифициране пруге при укрштању треба да буде од 5,0-10,0 m, а минимална висина најнижих проводника 7,0 m, односно по условима надлежног предузећа;

- минимална удаљеност електричног стуба од пружног појаса електрифициране пруге при укрштању, треба да буде минимално 15,0 m, а минимална висина најнижих проводника 12,0 m,

односно по условима надлежног предузећа.

- електроенергетска мрежа у граду може бити надземна, грађена на бетонским и гвоздено решеткастим стубовима, и подземна;

- Надземни електроенергетски водови постављају се на стубове. Стубови се постављају на јавним површинама или на грађевинским парцелама, уз сагласност власника (корисника) парцела.

-стубове поставити ван колских прилаза објектима, минимум 0,5m од саобраћајница;

-Подземни електроенергетски водови 1 kV и 20 kV полажу се испод јавних површина (испод тротоарског простора, изузетно испод коловоза саобраћајница, испод слободних површина, испод зелених површина, дуж пешачких стаза, испод паркинг простора итд.) и грађевинских парцела, уз сагласност власника, односно корисника.

-Подземни електроенергетски водови 1 kV и 20 kV постављају се у ров минималне дубине 0,8 метара, ширине у зависности од броја каблова (за један кабл ширине 0,4 метра, а за пет каблова ширине 0,95 метара). Каблови се полажу благо вијугаво због компензације слегања тла и температуре. Каблови се полажу у слоју постелице од песка или ситно зрнасте земље дебљине 0,20 метара. На свим оним местима где се могу очекивати већа механичка напрезања тла или

Инвеститор је дужан да се код израде пројектне документације придржава се Општи и посебни услови и мере заштите културног наслеђа који су дефинисани у поглављу **Б.1.4.1.1.** Плана генералне регулације

Инвеститор је у обавези да за све врсте земљаних и грађевинских радова, на целом простору Плана, појединачно прибави конзерваторске услове Завода за заштиту споменика културе Панчево.

Инвеститори су у обавези да у случајевима проналаска археолошких налазишта приликом земљаних радова појединачно прибаве услове Завода за заштиту споменика културе у Панчеву.

**7.4. ПОСЕБНИ УСЛОВИ ПРОЈЕКТОВАЊА ЗА НЕСМЕТАНО КРЕТАЊЕ ЛИЦА СА ПОСЕБНИМ ПОТРЕБАМА:** Објекти јавне намене (саобраћајнице) морају се пројектовати и градити тако да се особама са инвалидитетом, деци и старим особама омогућава несметан приступ, кретање, боравак и рад.

**8. ПОТРЕБА ИЗРАДЕ ПЛАНА ДЕТАЉНЕ РЕГУЛАЦИЈЕ ИЛИ УРБАНИСТИЧКОГ ПРОЈЕКТА:** У складу са одредбама Плана генералне регулације локације које се разрађују урбанистичким пројектом су јавни објекти – по потреби

**9. ИЗДАТА ИНФОРМАЦИЈА О ЛОКАЦИЈИ НИЈЕ ОСНОВ ЗА ИЗДАВАЊЕ ГРАЂЕВИНСКЕ ДОЗВОЛЕ : ИЗДАТА ИНФОРМАЦИЈА ПРЕДСТАВЉА ОСНОВ ЗА ПОДНОШЕЊЕ ЗАХТЕВА ЗА ИЗДАВАЊЕ РЕШЕЊА ЗА ИЗГРАДЊУ ОБЈЕКТА ИЗ ЧЛАНА 145. ЗАКОНА О ПЛАНИРАЊУ И ИЗГРАДЊИ** ("Службени гласник Републике Србије" бр. 72/09, 81/09-исправка, 64/10-УС, 24/11, 121/12, 42/13-УС, 50/13-УС и 98/13-УС)

**10. ЛИЦЕ КОМЕ СЕ ИЗДАЈЕ ИНФОРМАЦИЈА О ЛОКАЦИЈИ МОЖЕ, ОД ОРГАНА, ОДНОСНО ОРГАНИЗАЦИЈА КОЈЕ ИЗДАЈУ ТЕХНИЧКЕ УСЛОВЕ, А КОЈИ СУ САДРЖАНИ КАО ОБАВЕЗНИ У ИНФОРМАЦИЈИ О ЛОКАЦИЈИ, ТРАЖИТИ ИЗДАВАЊЕ ТИХ УСЛОВА И ПОДАТАКА.**

За градњу објекта у складу са чланом 145. Закона о планирању и изградњи ("Службени гласник Републике Србије" бр. 72/09, 81/09-исправка, 64/10-УС, 24/11, 121/12, 42/13-УС, 50/13-УС и 98/13-УС), техничке услове инвеститор прикупља сам и исти су основ за израду идејног пројекта за добијање решења за грађење објекта.

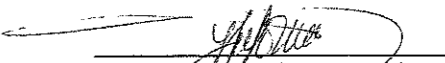
**11. Стварни трошкови за издавање Информације о локацији обрачунаће се у складу са Одлуком о трошковима у поступцима код надлежних органа за послове просторног и урбанистичког планирања у граду Панчево (Сл. лист града Панчево бр. 25/09 и 25/10) и члана 53. став 4. Закона о планирању и изградњи ("Службени гласник Републике Србије" бр. 72/09, 81/09-исправка, 64/10-УС, 24/11, 121/12, 42/13-УС и 50/13-УС).**

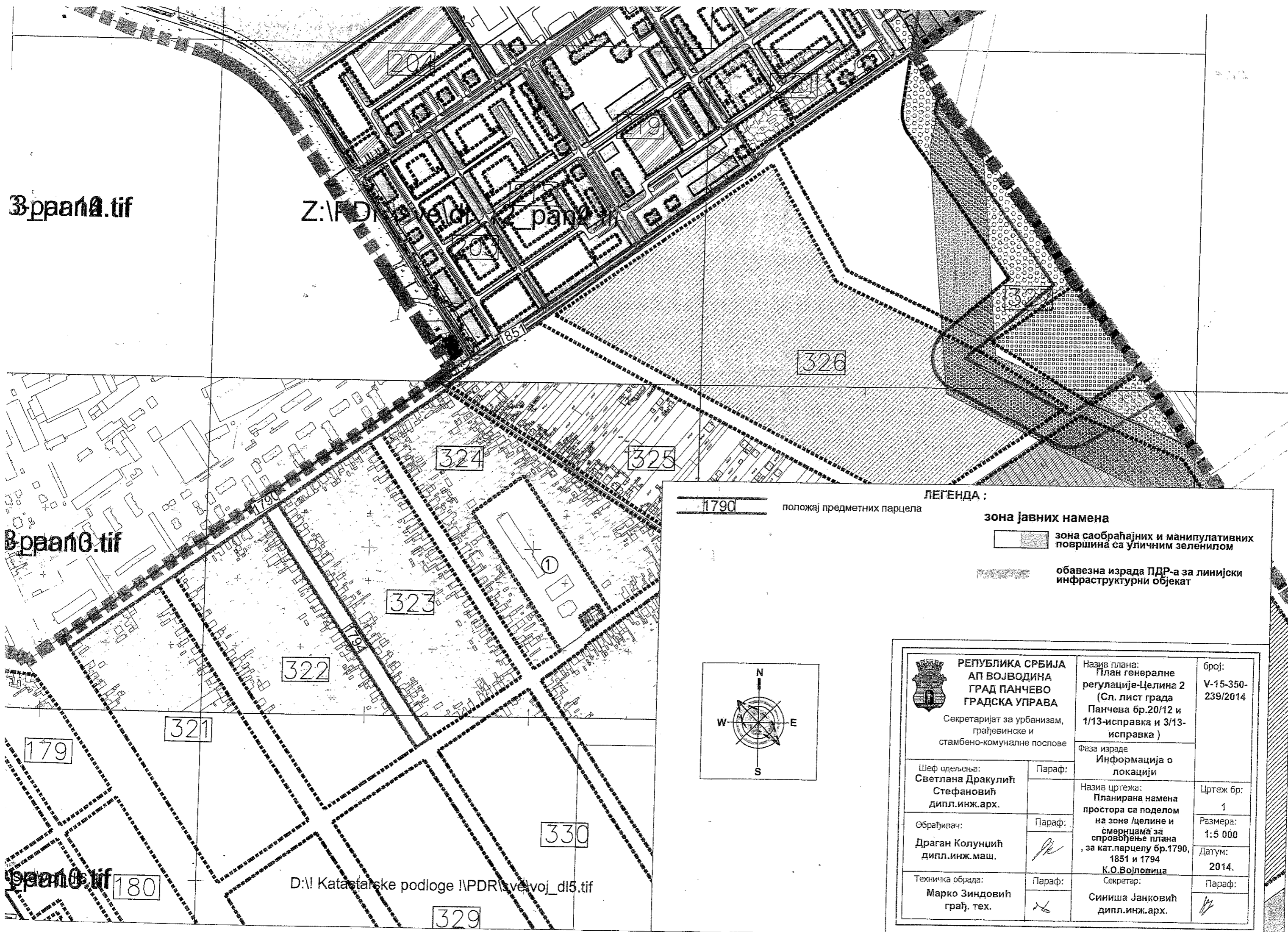
**12. Накнада за уређење грађевинског земљишта :** Накнада за уређивање грађевинског земљишта одређиће се према Одлуци о мерилима за утврђивање накнаде за уређивање грађевинског земљишта ("Сл. лист града Панчево" бр.2/14).

**13. Ова информација важи док важи плански документ на основу којег је издата.**

Увидом у достављену копију плана и одредбе Плана генералне регулације Целина 2 Стрелиште са Хиподромом и Војловица са Тополом у насељеном месту Панчево (" Сл. лист града Панчево" бр.20/12 – исправка, 1/13-исправка и 3/13-исправка), овај Секретаријат је утврдио да су испуњени услови из члана 53. став 3. Закона о планирању и изградњи ("Службени гласник Републике Србије" бр. 72/09, 81/09-исправка, 64/10-УС, 24/11, 121/12, 42/13-УС, 50/13-УС и 98/13-УС) и чл. 4, 5 и 6. Правилника о садржини информације о локацији и о садржини локацијске дозволе ("Сл. гласник РС" бр. 3/10), па је издата ова Информација о локацији.

Секретар:

  
Синиша Јанковић,  
дипл. инж. арх.



З\пан10.tif

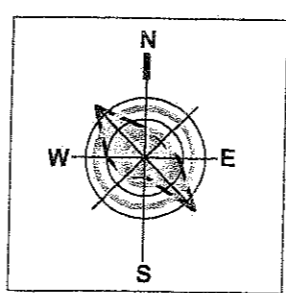
Z:\FD\pdr\pdr10.tif


З\пан10.tif

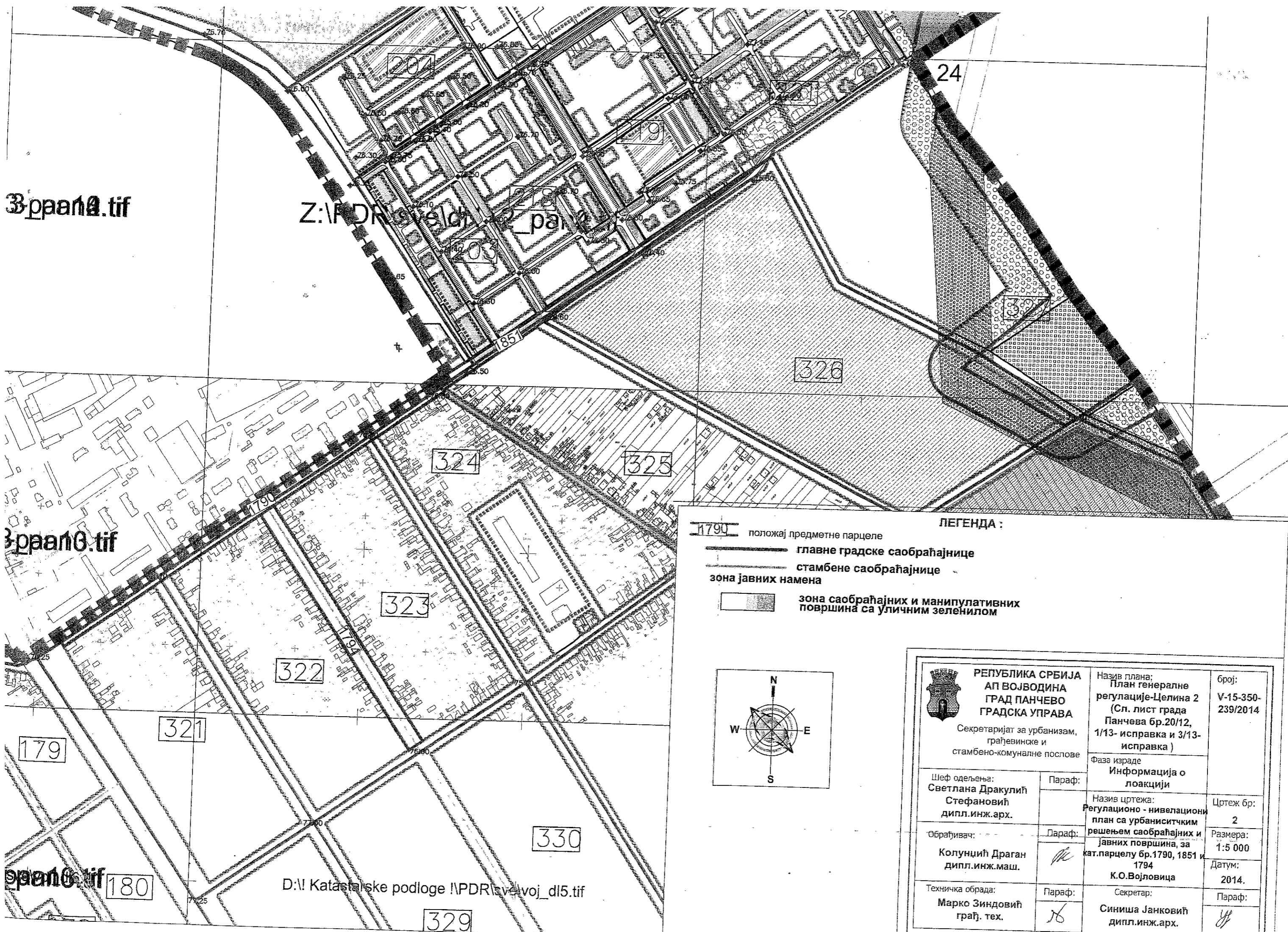
З\пан10.tif

D:\Katastarske podloge \PDR\svetvoj\_dl5.tif

**ЛЕГЕНДА :**  
 1790 положај предметних парцела  
 зона јавних намена  
 зона саобраћајних и манипулативних површина са уличним зеленилом  
 обавезна израда ПДР-а за линијски инфраструктурни објекат



 <b>РЕПУБЛИКА СРБИЈА</b> <b>АП ВОЈВОДИНА</b> <b>ГРАД ПАНЧЕВО</b> <b>ГРАДСКА УПРАВА</b> Секретаријат за урбанизам, грађевинске и стамбено-комуналне послове	Назив плана: План генералне регулације-Целина 2 (Сл. лист града Панчева бр.20/12 и 1/13-исправка и 3/13- исправка )		број: V-15-350- 239/2014
	Шеф одељења: <b>Светлана Дракулић</b> дипл.инж.арх.	Параф:	Фаза израде Информација о локацији
Обрађивач: <b>Драган Колунцић</b> дипл.инж.маш.	Параф:	Назив цртежа: Планирана намена простора са поделом на зоне /целине и смерцама за спровођење плана , за кат.парцелу бр.1790, 1851 и 1794 К.О.Војловица	Размера: 1:5 000
Техничка обрада: <b>Марко Зиндовић</b> грађ. тех.	Параф:	Секретар: <b>Синиша Јанковић</b> дипл.инж.арх.	Датум: 2014. Параф:



3\_ppan10.tif

Z:\PDR\svetloj\_d15\_ppan10.tif

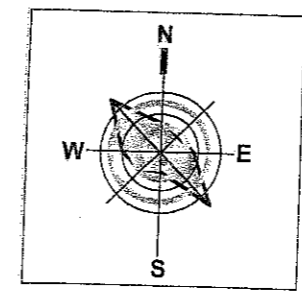
3\_ppan10.tif

3\_ppan10.tif

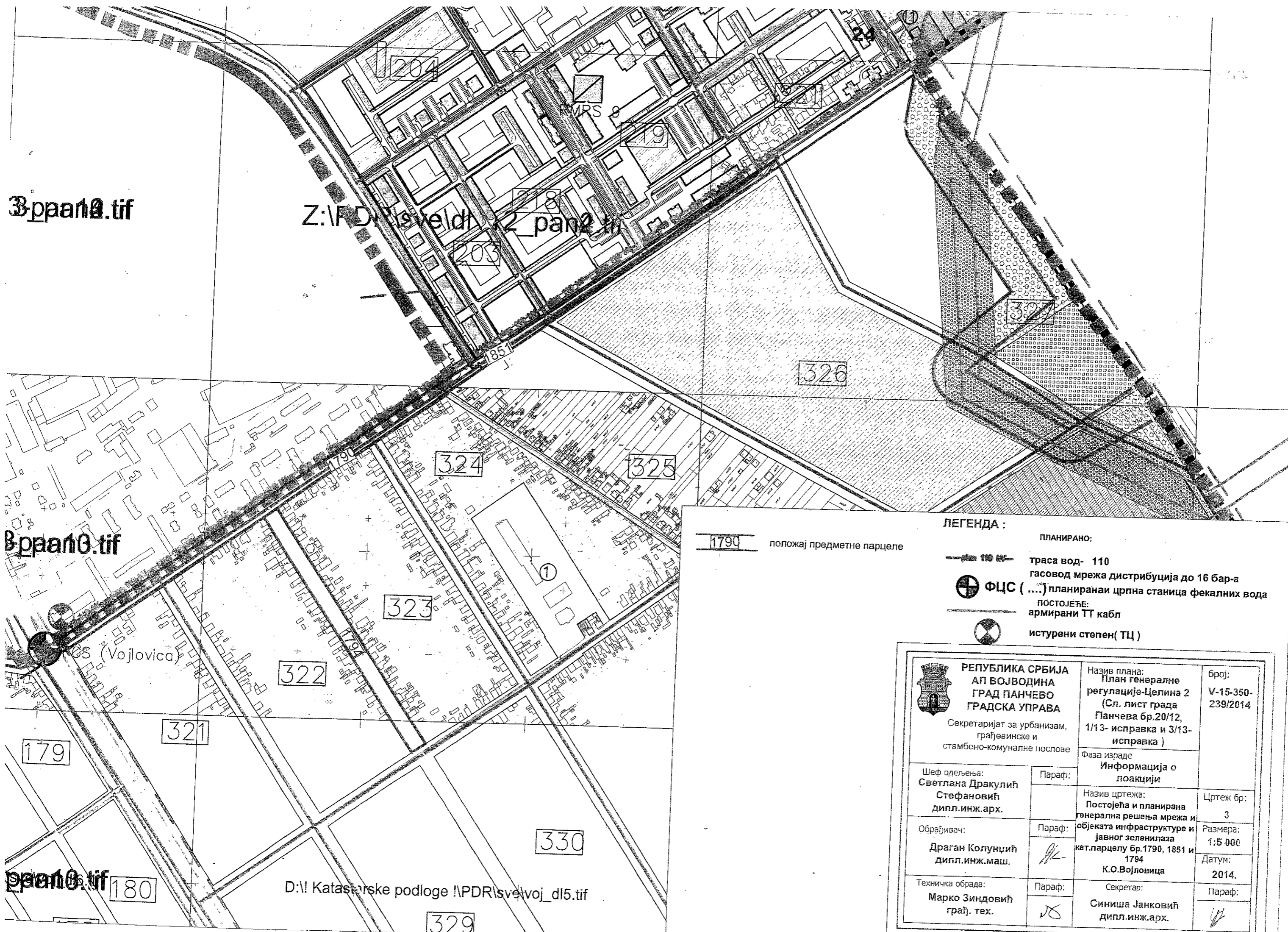
D:\Katastarske podloge \PDR\svetloj\_d15.tif

24

- ЛЕГЕНДА :**
- 1790 положај предметне парцеле
  - главне градске саобраћајнице
  - стамбене саобраћајнице
  - зона јавних намена
  - зона саобраћајних и манипулативних површина са Уличним зеленилом



 <b>РЕПУБЛИКА СРБИЈА</b> <b>АП ВОЈВОДИНА</b> <b>ГРАД ПАНЧЕВО</b> <b>ГРАДСКА УПРАВА</b> Секретаријат за урбанизам, грађевинске и стамбено-комуналне послове	Назив плана: План генералне регулације-Целина 2 (Сл. лист града Панчева бр.20/12, 1/13- исправка и 3/13- исправка )	Број: V-15-350- 239/2014
	Фаза израде Информација о локацији	Назив цртежа: Регулационо - нивелациони план са урбанистичким решењем саобраћајних и јавних површина, за кат.парцелу бр.1790, 1851 и 1794
Шеф одељења: Светлана Дракулић Стефановић дипл.инж.арх.	Параф: 	Секретар: Сениша Јанковић дипл.инж.арх.
Обрађивач: Колунцић Драган дипл.инж.маш.	Параф: 	Параф: 
Техничка обрада: Марко Зиндовић грађ. тех.	Параф: 	Параф: 



3\_ppan10.tif

Z:\PDR\svet\voj\_d15.tif 2\_ppan2.tif

3\_ppan10.tif

1790 (Vojlovica)

3\_ppan10.tif 180

D:\Katastarske podloge \PDR\svet\voj\_d15.tif

**ЛЕГЕНДА :**

1790 попожај предметне парцеле

ПЛАНИРАНО:

110 мм

траса вод- 110

гасовод мрежа дистрибуција до 16 бар-а

ФЦС ( ...) планирани црпна станица фекалних вода

ПОСТОЈЕЋЕ:

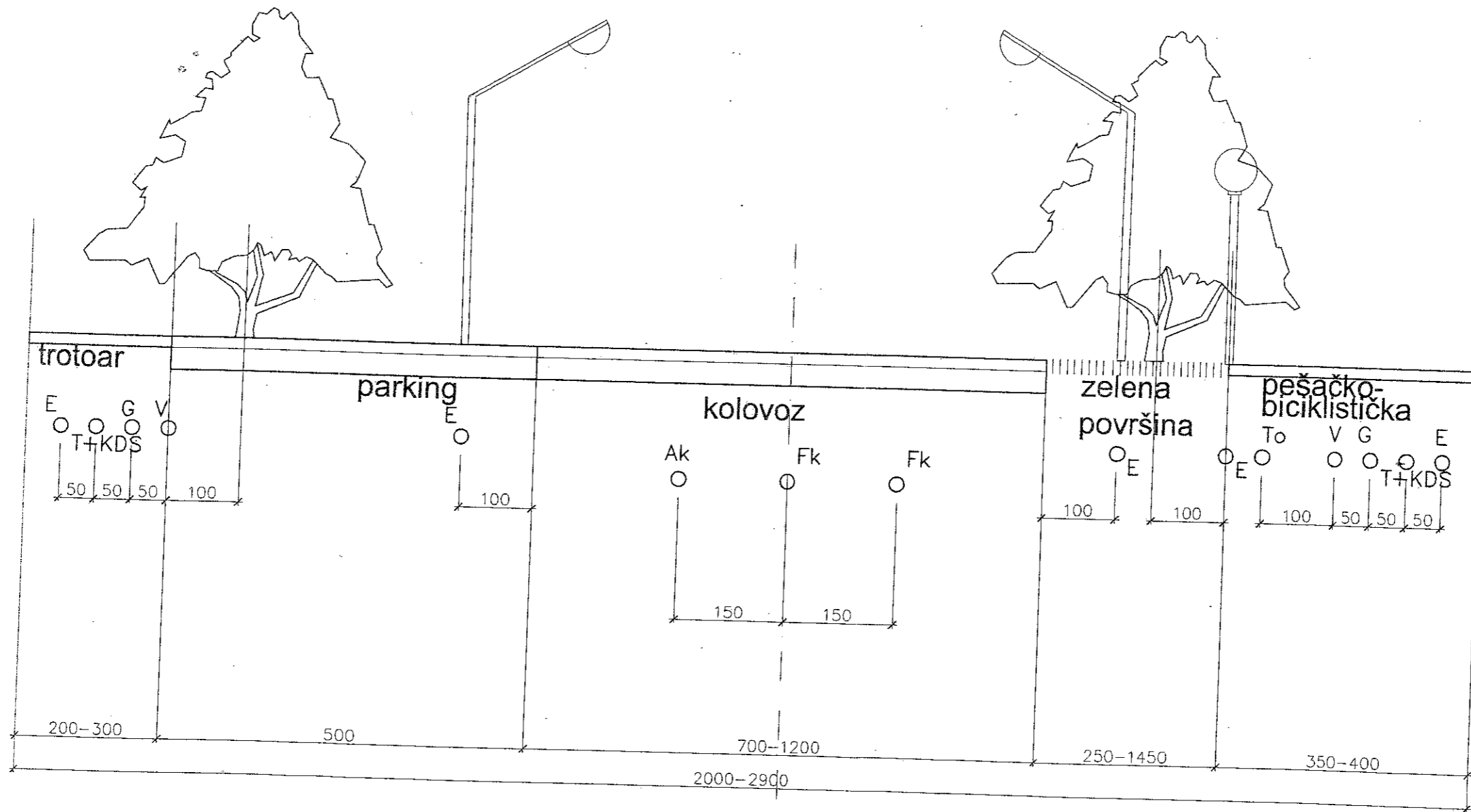
армирани ТТ кабл

истурени степен( ТЦ )

 <b>РЕПУБЛИКА СРБИЈА</b> <b>АП ВОЈВОДИНА</b> <b>ГРАД ПАНЧЕВО</b> <b>ГРАДСКА УПРАВА</b> Секретаријат за урбанизам, грађевинске и стамбено-комуналне послове		Назив плана: План генералне регулације-Целина 2 (Сл. лист града Панчева бр.20/12, 1/13- исправка и 3/13- исправка )	број: V-15-350- 239/2014
		Фаза израде <b>Информација о</b> <b>локацији</b>	
Шеф одељења: <b>Светлана Дракулић</b> <b>Стефановић</b> дипл.инж.арх.	Параф: 	Назив цртежа: Постојећа и планирана генерална решења мрежа и објеката инфраструктуре и јавног зеленилаза кат.парцелу бр.1790, 1851 и 1794 К.О.Војловица	Цртеж бр: 3
Обрађивач: <b>Драган Колунџић</b> дипл.инж.маш.	Параф: 	Датум: 2014.	Размера: 1:5 000
Техничка обрада: <b>Марко Зиндовић</b> грађ. тех.	Параф: 	Секретар: <b>Синиша Јанковић</b> дипл.инж.арх.	Параф: 

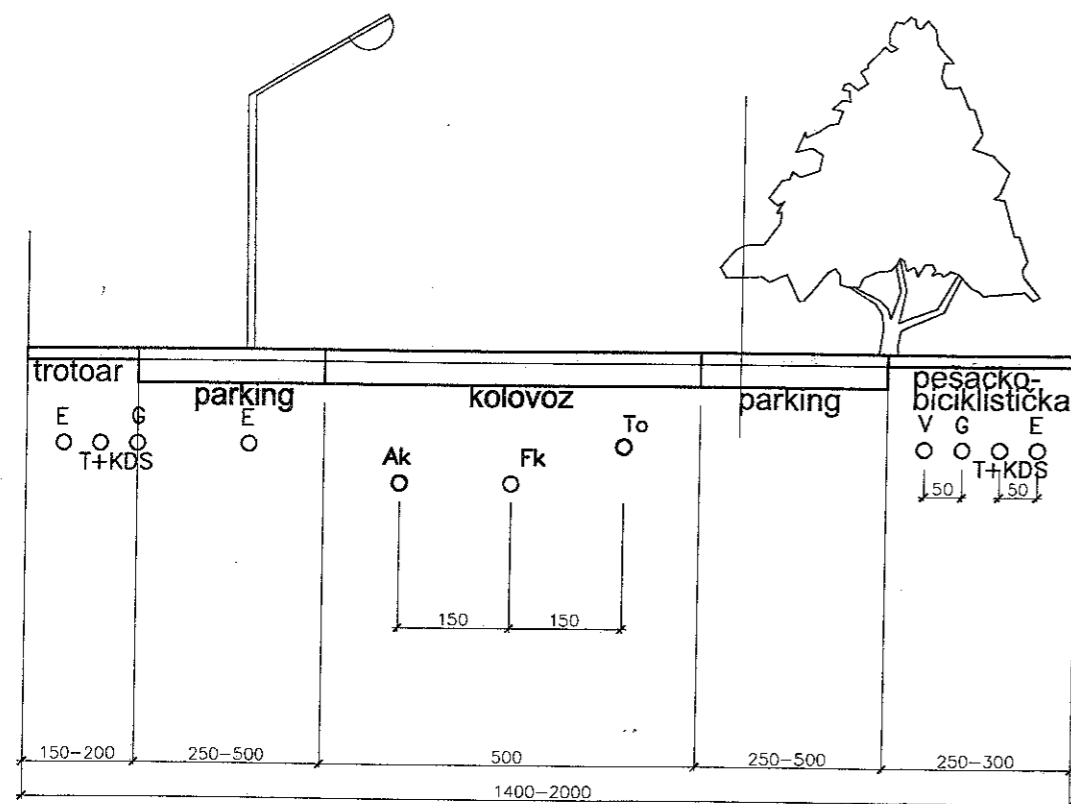


poprečni profil glavne gradske ulice  
u najužem jezgru R=1:100



poprečni profil stambene ulice

R=1:100



## 3. Канализација атмосферских вода

У улици 7. Јула и Светозара Марковића од 7. јула до Јанка Чмелика не постоји канализација атмосферских вода па је неопходно приступити њеној изградњи. Канализацију пројектовати од ПВЦ или ПЕ цеви. Минимални пречник кишне канализације је 300 мм, а минимално уклапавање 1,5 м. Спајање цевовода различитих пречника вршити по принципу „врх у врх“ а каскаде ако су веће од 30 цм. пројектовати са спољне стране шахта. Растојање између шахтова је максимално 80 м. Сливнике пројектовати са таложником а број и распоред у складу са прорачуном.

4. У Улици Светозара Марковића од 7. Јула до Јанка Чмелика постоји водовод од Азбестцементних цеви Ø 80 и Фекална канализација од пластичних ПВЦ цеви ДН 250. на ове инсталације треба нарочито обратити пажњу у процесу пројектовања кишне канализације у овој улици.

## 5. Општи услови

Приликом извођења радова код укрштања или паралелног вођења са инсталацијама водовода и канализације, **РАДОВЕ ИЗВОДИТИ ИСКЉУЧИВО РУЧНО.** Имајући у виду да ће се неке инсталације укључујући и делове водовода налазити у коловозима, односно паркинзима, посебно се скреће пажња извођачима радова на саобраћајницама на избор одговарајуће технологије радова и механизације.

Уколико током извођења радова дође до оштећења водоводне и канализационе мреже, инвеститор је дужан да сноси трошкове санација.

Инвеститор је у обавези да изврши снимање све новоизведене и реконструисане водоводне и канализационе мреже и прикључака и да достави документацију ЈКП-у „Водовод и канализација“

**Пројекте урадити уз консултације са Техничким сектором ЈКП-а „Водовод и канализација“ Панчево.**

Инвеститор је дужан да достави ЈКП „Водовод и канализација“ након изградње објекта извод из катастра подземних инсталација са уцртаним објектима водовода и канализације, као и потребну пројектну документацију.

**Пројекти подлежу издавању сагласности од стране ЈКП "Водовод и канализација" Панчево.**

Напомиње се да укрштање водоводне цеви са канализацијом решавати тако да водоводна цев буде обавезно изнад канализације. Пролази водоводне цеви кроз шахтове и друге објекте канализације нису дозвољени.

Растојање између водоводних цеви и канализација на местима њиховог укрштања, не сме бити мања од 50 цм. Растојање између водоводних цеви и канализација, на местима паралелног вођења канализације и водовода не сме бити мање од 1м.

Пре почетка извођења радова, потребно је да нам се обратите како би се радови на местима са укрштањем или паралелним вођењем са инсталацијама водовода и фекалне канализације обављали под стручним надзором нашег лица.

Прилог: Ситуација са положајем и подацима о водоводној и канализационој мрежи  
С Поштовањем

Директор

Милица Радовановић

Милица Радовановић дипл. грађ. инж.



ПАНЧЕВО

ЈАВНО КОМУНАЛНО ПРЕДУЗЕЋЕ  
«ВОДОВОД И КАНАЛИЗАЦИЈА»  
ПАНЧЕВО, Ослобођења 15, Тел/Факс 013-519-477  
e-mail адреса: VODOVOD@PANET.CO.RS

ТЕХНИЧКИ СЕКТОР

Број: Д-2914/1

Панчево, 16.07.20014год.

ЈП „ДИРЕКЦИЈА ЗА ИЗГРАДЊУ  
И УРЕЂЕЊЕ ПАНЧЕВА“  
Панчево, Змај Јовина бр. 6

Предмет: Технички услови за израду пројектно-техничке документације за реконструкцију улице 7. јула у Панчеву на кат парцели бр. 1790 К.О. Војловица и делу кат. парцеле бр. 1852 К.О. Војловица, односно у делу улице од Спољностарчевачке до улице Радивоја Кораћа, а која обухвата следеће радове: реконструкција коловоза, тротоара, изградња јавног осветљења, изградња паркинга, изградња кишне канализације, реконструкција водоводне мреже и фекалне канализације и реконструкција улице Светозара Марковића на делу од улице 7. јула до улице Јанка Чмелика на кат. Парц. Бр. 1794 К.О. Војловица – кишна канализација

Вашим захтевом бр. Д-2914 од 25.06.20014 год. (ваш број 03-1096/2013 од 24.06.20014 год.) затражили сте техничке услове за израду пројектно-техничке документације за реконструкцију улице 7. јула у Панчеву на кат парцели бр. 1790 К.О. Војловица, односно у делу улице од Спољностарчевачке до улице Радивоја Кораћа, а која обухвата следеће радове: реконструкција коловоза, тротоара, изградња јавног осветљења, изградња паркинга, изградња кишне канализације, реконструкција водоводне мреже и фекалне канализације и делу кат. парцеле бр. 1852 К.О. Војловица и реконструкција улице Светозара Марковића на делу од улице 7. јула до улице Јанка Чмелика на кат. Парц. Бр. 1794 К.О. Војловица – кишна канализација  
. У складу са захтевом извештавамо вас :

## 1. Водовод

У улици 7. Јула постоји улични водовод од азбестцементних цеви пречника Ø 250 мм.

У складу са политиком замене старих азбестцементних цевовода ПЕ цевима захтевамо реконструкцију азбестцементних цевовода цевоводом од полиетилену пречника DN 250 мм. Такође тражимо замену свих прикључака од поцинкованих цеви са полиетиленским. Локацију будућих цевовода дефинисаће урбанистички услови, али је значајно задржати постојеће спојне тачке а нарочито спој у улици Спољностарчевачка. Све затвараче пречника Ø 150 мм и веће ставити у шахтове, а цевоводе на укрштању са коловозом у заштитне цеви како би се касније могли мењати без рушења коловоза. Неопходно је урадити и секундарни водовод (минималног пречника Ø 80) с парне стране улице јер је прикључење сваког потрошача на Ø 250 који је с супротне стране улице врло нерационално. Стварни пречник одредити хидрауличким прорачуном.

## 2. Канализација отпадних вода

У улици 7. Јула постоји изграђена канализација отпадних вода пречника Ø 250 и 300 мм од ПВЦ цеви. Канализација је у добром стању и може се задржати и на даље. Неопходно је урадити продужетак канализације од Братства јединства до Радивоја Кораћа и при том водити рачуна да се могу прикључити и сви потрошачи у улици Братства Јединства.

Р-1.1000  
09.07.2014  
З. Чермет

Н. о. Панчево

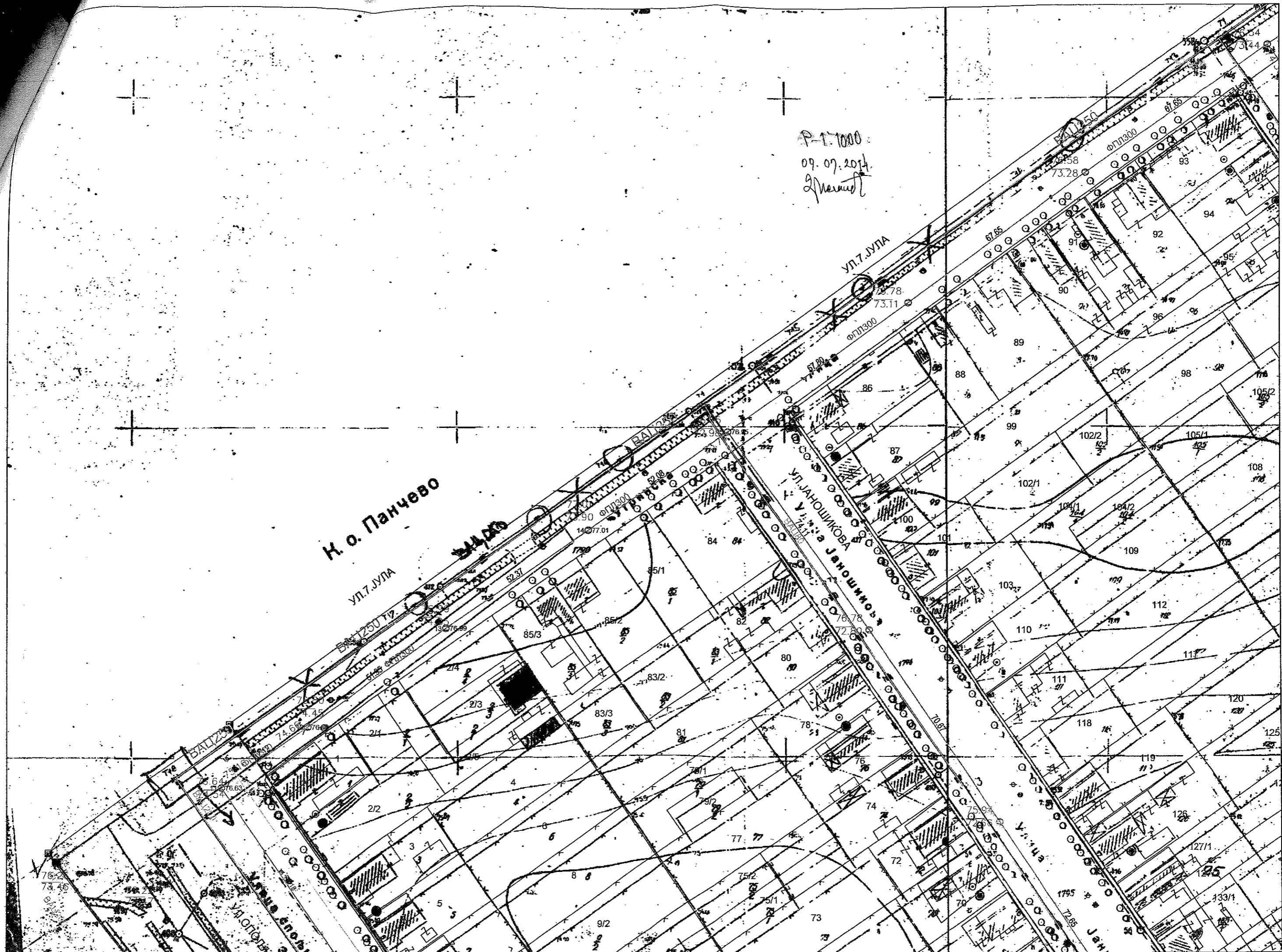
УЛ. 7. ЈУЛА

УЛ. 7. ЈУЛА

УЛ. ЈАНОШИКОВА

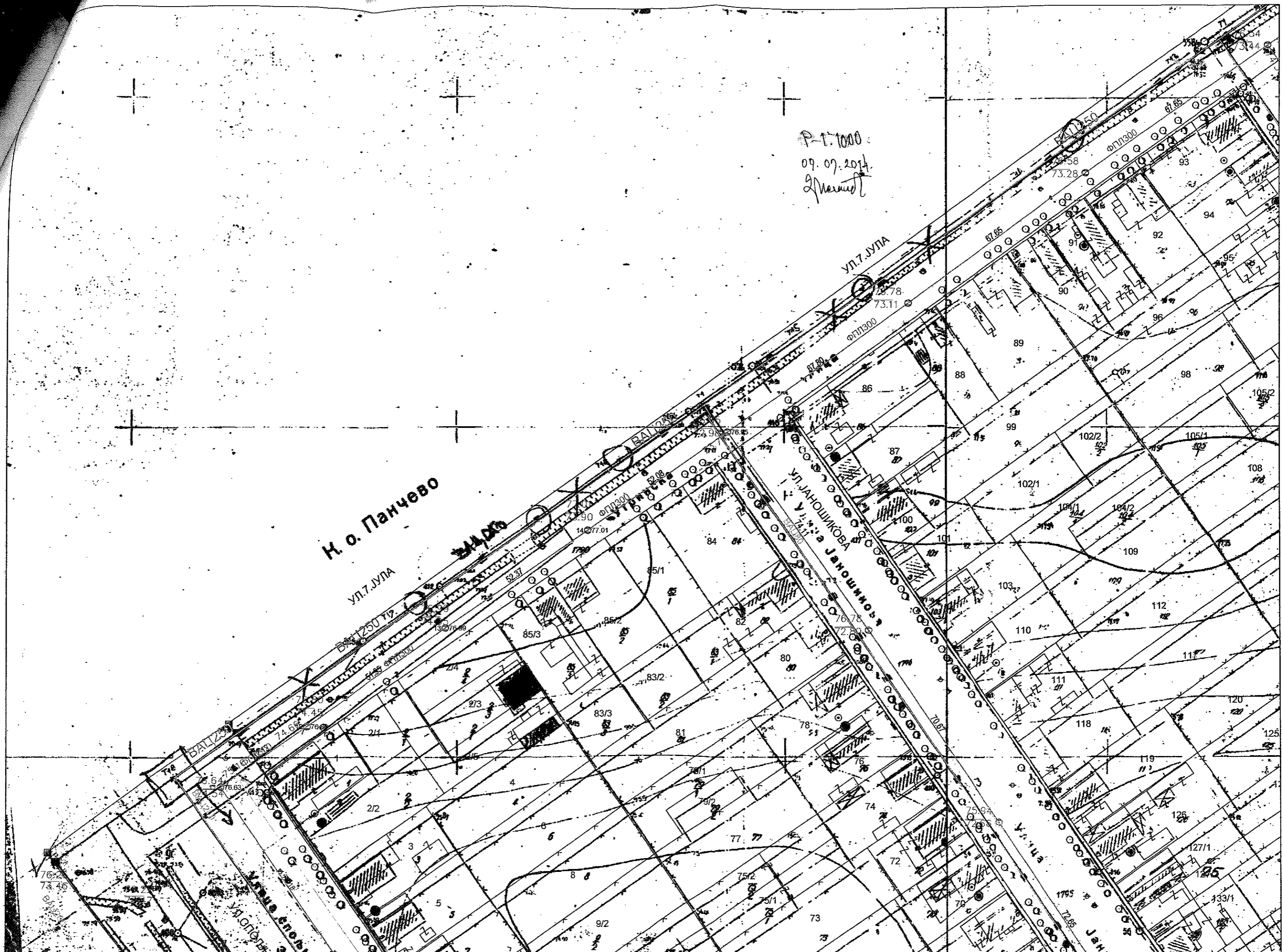
УЛ. СТЕВАНОВА

УЛ. ПЕТРОВИЋА



Р.Т. 1000  
09.07.2014  
З. Мериш

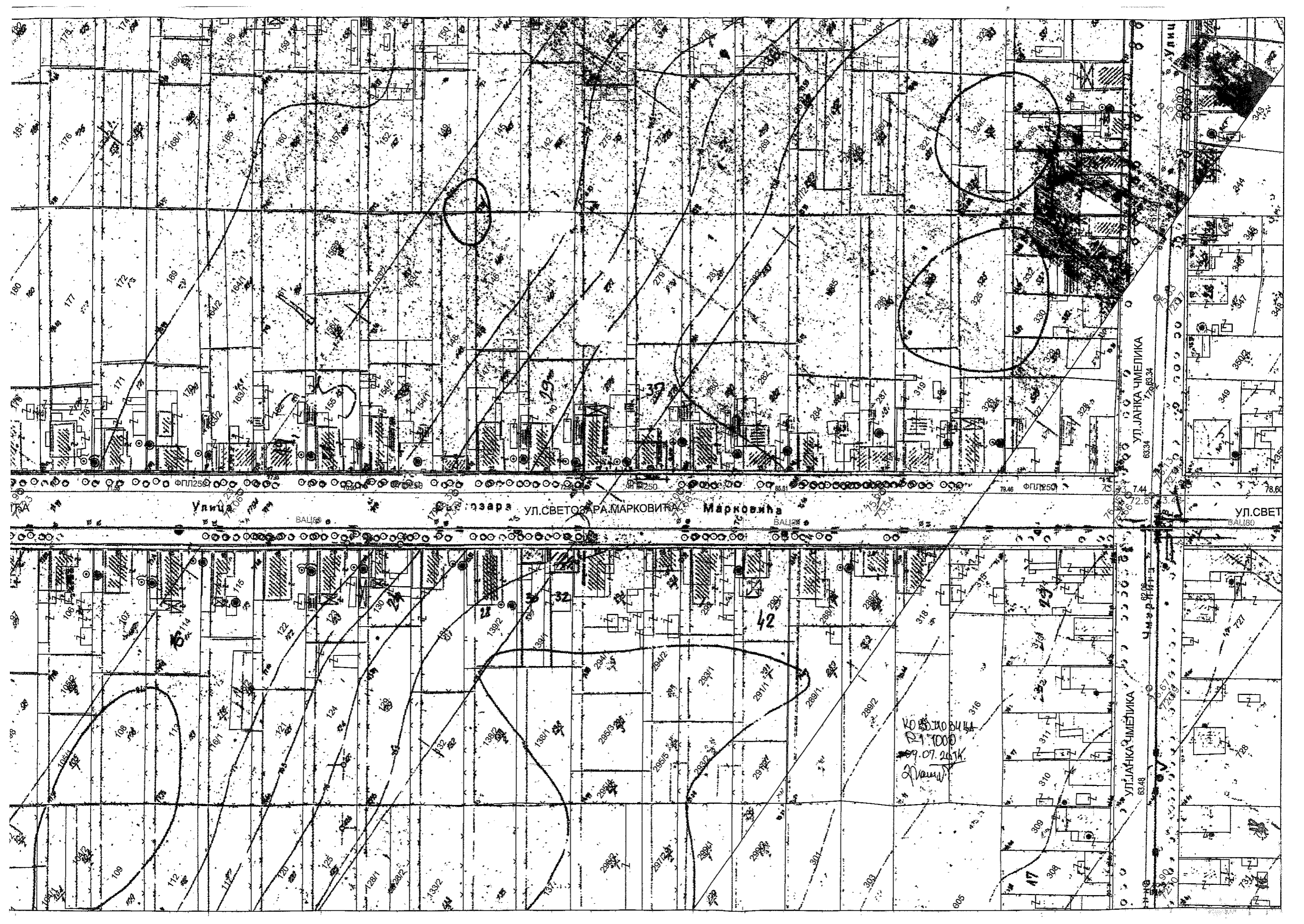
Н. о. Панчево



М 1:1000  
09.07.2014  
Иванов

Н. о. Старцево





Улица

Улица Светозара Марковића

Улица Јанка Чмелика

Улица Свет

КО 55/100/4  
П1.1000  
09.07.2014  
Држав

Н. о. Старчево

УЛ. ЈУЛА

ЛПА



УЛ. СВЕТОЗАРА МАРКОВИЋА

Улица

УЛ. СВЕТОЗАРА МАРКОВИЋА

Марковића



- Најмања збијеност по стандардном Проктору према ЈУС-у је 100% за дубине мање од 2 метра.
- За радове на зеленим површинама и другом простору ван саобраћајница, затрпавање извршити материјалом од ископа уколико је подобан, са збијањем до природне збијености. Задњи слој од 20 цм извести од истог материјала од кога је изведена и околна површина,
- Извођач преузима на себе обавезу - гаранцију за безбедну употребу коловоза, паркинга и тротоара на месту извођења радова у року од две године, као и обавезу да изведени радови неће сметати путу, нити угрожавати сигурност саобраћаја на њему.

Ово решење не ослобађа подносиоца захтева обавезе прибављања и других услова, сагласности и дозвола предвиђених Законом.

### ОБРАЗЛОЖЕЊЕ

Решавајући по захтеву 03-574/2014 од 24.07.2014 год, **Инвеститора ЈП "Дирекција за изградњу и уређење Панчева" Панчево** (у даљем тексту – Инвеститор), у предмету утврђивања техничких услова за реконструкцију улице 7. јула у Панчеву на кат. парцели бр 1790 к.о. Војловица и делу кат. парцеле бр 1851 к.о. Војловица односно у делу од улице Спољностарчевачка до улице Радивоја Кораћа, реконструкција улице Светозара Марковића на делу од улице 7. јула до улице Јанка Чмелика на кат. парцели бр 1794 к.о. Војловица- кишна канализација у Панчеву, на основу чл. 14. Закона о јавним путевима (Сл. гласник РС, бр. 101/2005, 123/2007 и 101/2011), чл. 4, чл. 6. и чл. 19. Одлуке о улицама, општинским и некатегорисаним путевима (Сл. лист града Панчева, бр. 9/2010 и 36/2011), чл. 192. Закона о општем управном поступку (Сл. лист СРЈ, бр. 33/97 и 31/01) и чл. 54. Закона о планирању и изградњи (Сл. гласник РС, број 72/2009 и 81/2009), ЈП "Дирекција за изградњу и уређење Панчева", Панчево донела је решење о условима као у диспозитиву.

**ПОУКА О ПРАВНОМ ЛЕКУ:** Против овог решења може се изјавити жалба Градском већу града Панчева у року од 8 (осам) дана од његовог достављања. Жалба се предаје путем доносиоца овог решења, таксирана са 184,00 динара градске адм. таксе, по тарифном броју 3 Одлуке о градским административним таксама ("Сл.лист града Панчева" бр.16/2008 и 26/2009), која се уплаћује на жиро рачун бр.:840-742241843-03, са позивом на број 02-226, модел 97, у корист буџета града Панчева.

Доставити:

1. Инвеститор
2. Архиви

Са уважавањем,

Обрадио:

Тасковић Бобан, инж. грађ

Помоћник директора за техничке послове  
и послове урбанизма

Јован Станковић, дипл. инж. саобр.

Руководилац сектора за инвестиције  
одржавање објеката у нискоградњи и високоградњи

Шкаљак Станко, дипл. инж. саобр.



ДИРЕКТОР

Јован Станковић, дипл. инж. саобр.

Јавно предузеће "Дирекција за изградњу и уређење Панчева" Панчево

Змај Јове Јовановића 6, 26000 Панчево (ПАК 300418) ПИБ 101051396, Матични број: 08484015,  
Телефони: централа: (+381 (0) 13) 219 0 300, директор: 219 0 313, телефакс: 343 754, урбанизам: 219 0 320  
e-mail: e-posta@direkcija.pancevo.rs www.direkcija.pancevo.rs

Број: 03-574/2014  
Панчево, 24.07.2014 год.

### ЈП "ДИРЕКЦИЈА ЗА ИЗГРАДЊУ И УРЕЂЕЊЕ ПАНЧЕВА" ПАНЧЕВО

Ул. Змај Јовина бр. 6  
26000 Панчево

ЈП "Дирекција за изградњу и уређење Панчева" Панчево (у даљем тексту – ЈП „Дирекција“), решавајући по захтеву бр. 03-574/2014 од 24.07.2014 год, **Инвеститора ЈП "Дирекција за изградњу и уређење Панчева" Панчево** (у даљем тексту – Инвеститор), у предмету утврђивања техничких услова за реконструкцију улице 7. јула у Панчеву на кат. парцели бр 1790 к.о. Војловица и делу кат. парцеле бр 1851 к.о. Војловица односно у делу од улице Спољностарчевачка до улице Радивоја Кораћа, реконструкција улице Светозара Марковића на делу од улице 7. јула до улице Јанка Чмелика на кат. парцели бр 1794 к.о. Војловица- кишна канализација у Панчеву, на основу чл. 14. Закона о јавним путевима (Сл. гласник РС, бр. 101/2005, 123/2007 и 101/2011), чл. 4, чл. 6. и чл. 19. Одлуке о улицама, општинским и некатегорисаним путевима (Сл. лист града Панчева, бр. 9/2010 и 36/2011), чл. 192. Закона о општем управном поступку (Сл. лист СРЈ, бр. 33/97 и 31/01) и чл. 54. Закона о планирању и изградњи (Сл. гласник РС, број 72/2009 и 81/2009), доноси:

### РЕШЕЊЕ О УСЛОВИМА

**I.** Са становишта заштите јавног пута (општинских путева и улица) радови, за реконструкцију улице 7. јула у Панчеву на кат. парцели бр 1790 к.о. Војловица и делу кат. парцеле бр 1851 к.о. Војловица односно у делу од улице Спољностарчевачка до улице Радивоја Кораћа, реконструкција улице Светозара Марковића на делу од улице 7. јула до улице Јанка Чмелика на кат. парцели бр 1794 к.о. Војловица- кишна канализација у Панчеву, се могу изводити према следећим условима:

- Прекопавање коловоза, тротоара, паркинга и др. јавних површина извршити у што краћем року
- Део улица, паркинга и тротоара на коме се изводе предметни радови мора се обезбедити прописаном саобраћајном сигнализацијом у складу са Чланом 154 Закона о основама безбедности саобраћаја на путевима а уколико је током извођења предметних радова потребно затварање дела улице или целе улице за саобраћај, потребно је урадити пројекат техничког регулисања саобраћаја за време извођења радова и затварања улице.
- На *будућим*: коловозима, тротоарима, паркинзима, трговима, другим бетонираним или асфалтираним површинама, површинама под ситном каменом коцком или турском калдрмом, материјал од ископа у рову мора се заменити песком у слојевима од 30 цм, са збијањем до потребне збијености, материјал од ископа не сме се одбацивати на коловоз, паркинг и тротоар за време извођења радова, и сав се мора одвести на депонију.

Јавно предузеће "Дирекција за изградњу и уређење Панчева" Панчево

Змај Јове Јовановића 6, 26000 Панчево (ПАК 300418) ПИБ 101051396, Матични број: 08484015,  
Телефони: централа: (+381 (0) 13) 219 0 300, директор: 219 0 313, телефакс: 343 754, урбанизам: 219 0 320  
e-mail: e-posta@direkcija.pancevo.rs www.direkcija.pancevo.rs

JAVNO KOMUNALNO PREDUZEĆE  
GREJANJE  
Cara Dušana br. 7, Pančevo

10/1199

Naš broj: TR/S-1389  
Pančevo, 09.07.2014.

JP "DIREKCIJA ZA IZGRADNJU  
I UREĐENJE PANČEVA"  
Zmaj Jovina br. 6, Pančevo

ДIREKCIJA ZA IZGRADNJU  
I UREĐENJE PANČEVA  
PANČEVO  
бр. 03-522/2014  
датум 14-07-2014

PREDMET: Tehnički uslovi za predmet br. V-15-350-239/2014

Povodom Vašeg zahteva i priložene Informacije o lokaciji broj V-15-350-239/2014 za rekonstrukciju ul. 7. Jula u Pančevu, na katastarskoj parceli br. 1790 k.o. Vojlovica i delu kat. parcele br. 1851 k.o. Vojlovica, odnosno u delu od ulice Spoljnostarčevačke do ulice Radivoja Koraća, a koja obuhvata sledeće radove: rekonstrukcija kolovoza, trotoara, izgradnja javnog osvetljenja, izgradnja parkinga, izgradnja kišne kanalizacije, rekonstrukcija vodovodne i fekalne kanalizacije i rekonstrukcija ulice Svetozara Markovića na delu od ulice 7. Jula do ulice Janka Čmelnika na kat. parceli br. 1794 k.o. Vojlovica - kišna kanalizacija, dostavljamo tehničke uslove za potrebe izrade projektno - tehničke dokumentacije:

Prema dostavljenom grafičkom prilogu na navedenoj lokaciji naše preduzeće nema izgrađenu toplovodnu infrastrukturu što ovim uslovima potvrđujemo, tako da se ne određuju posebni uslovi za projektovanje.

*[Handwritten signature]*



*[Handwritten signature]*  
DIREKTOR  
Miroslav Lazić, dipl.oec.

8. ДГМ у улици 7. Јула на непарној страни ће бити накнадно изграђена према Плану завршетка гасификације Града панчева.
9. Дистрибутивни гасовод се води јавном површином улице у зеленом појасу испред стамбених објеката паралелно са грађевинском линијом на прописаном растојању.
10. Нови гасовод ће се градити од полиетиленских гасних цеви према SRPS G.C6.661, полиетилена класе PE100/PE80 тип SDR11 (S-5), а фитинзији њихово спајање према SRPS G.C6.662 класе PE100 тип SDR11(S-5).
11. Траса примарног гасовода се води на дубини од 1м до 1,5м, а дубина укопавања дистрибутивног гасовода и КГП је од 0,6 до 1м. Траса гасовода мора остати трајно приступачна.
12. Пролази челичног гасовода испод пута изведени су у заштитним челичним цевима.
13. Пролази дистрибутивног полиетиленског гасовода испод пута изведени су у полиетиленским заштитним цевима.
14. Минимално растојање заштитне цеви подземног гасовода од горње ивице пута при укрштању износи 1,35м.
15. Заштитне цеви гасовода испод путева, улица морају бити дуже са сваке стране за 1м од крајњих тачака попречног профила пута тј. ширине зоне објекта.
16. Крајеви заштитне ПЕ цеви се постављају у слој песка а изнад песка се поставља стуб крупног шљунка до разине околног терена који служи као подземни одушак заштитне колоне.
17. Уколико се приликом изградње улице утврди да су заштитне цеви гасовода краће од прописаних дужина исте је потребно продужити у складу са прописима.
18. Крајеви заштитних челичних цеви морају бити затворени одговарајућим затварачима непропусним за воду.
19. Заштитна челична цев мора да поседује одушну цев која се поставља са једне или обе стране (ако је дужина заштитне цеви већа од 20м) заштитне цеви, на удаљености 1,5м од ивице пута. Одушна цев се завршава цевним луком од 180° са Дејвијевом мрежицом на крају. Отвор је окренут од пута на доле, а минимална висина одушне цеви је 2 м. На одушној цеви се поставља табла упозорења.
20. У случају где постојећа траса уличног гасовода при паралелном вођењу улази испод трасе будуће саобраћајнице исту је потребно изместити у складу са Правилником о техничким нормативима за пројектовање и полагање дистрибутивних гасовода од полиетиленских цеви за радни притисак до 4 бар (Сл.лист СРЈ бр.20/92).
21. Приликом изградње паркиралишта за путничка возила и тротоара изнад трасе гасовода у завршном слоју се постављају монтажне плоче у слоју песка. Растојање горње ивице цеви дистрибутивног гасовода и коте терена на том делу је 1,35м. Канал гасовода се испуњава песком по целој дубини.
22. При уздужном вођењу гасовода у коловозу мин. дубина укопавања гасовода је 1,35м.
23. При пролазу гасовода испод одводног канала, гасовод се води на дубини 1м испод доње ивице канала.
24. Гасовод испод канала штити се бетонским плочама које се постављају на дубини од 0,5м од доње ивице канала.
25. Минимално растојање подземног гасовода при паралелном вођењу износи 0,5м од крајње ивице пута, спољне ивице одводног канала, усека или насипа.
26. Минимална удаљеност гасовода од стубова нисконапонске и ПТТ мреже износи 1м.
27. Растојање гасовода од темеља стуба може бити и мање, али не мање од 0,5м ако се цев гасовода полаже у заштитну цев и ако се тиме не нарушава стабилност стуба.
28. Најближа тачка уземљивача мора бити удаљена од челичног гасовода најмање 10 метара.
29. Минимално дозвољено растојање при укрштању и паралелном вођењу гасовода са другим подземним инсталацијама и објектима је:

**ЈП "СРБИЈАГАС"  
НОВИ САД**



**ЈП "ДИРЕКЦИЈА ЗА ИЗГРАДЊУ И  
УРЕЂЕЊЕ ПАНЧЕВА"**

РЈ «Дистрибуција» Панчево

**ПАНЧЕВО**

26 000 Панчево  
УЛ. Змај Јове Јовановића бр. 6

Ваш број:

Наш број:

Датум:

02-05-4-1856/1

27.06.2014

**Предмет: Технички услови за реконструкцију улице 7. Јула у Панчеву на кат. парц. бр. 1790 К.О. Војловица и делу кат. парц. бр. 1851 К.О. Војловица од ул. Спољностарчевачка до ул. Радивоја Кораћа**

Поштована господо,

На основу Вашег захтева са прилогом бр. 03-1096/2013 од 24.06.2014. године, наш број 02-05-4-1856 од 25.06.2014.год., достављамо Вам техничке услове за потребе израде пројектно – техничке документације за реконструкцију улице 7. Јула у Панчеву на кат. парц. бр. 1790, 1851 и 1794 К.О. Војловица.

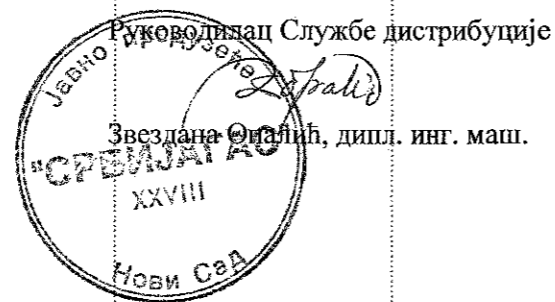
Приликом пројектовања и извођења радова на реконструкцији улице 7. Јула у Панчеву у зони гасовода потребно је да испоштујете следеће техничке услове:

1. Улични гасоводи су под притиском природног гаса.
2. На горе споменути парцелама налази се дистрибутивна гасоводна мрежа (ДГМ), максималног радног притиска 3бар и примарни гасовод средњег притиска максималног радног притиска 6бар.
3. ДГМ, примарни гасовод средњег притиска и положај контролно мерних стубића катодне заштите гасовода су геодетски снимљени, а подаци су предати у РГЗ у Панчеву на картирање у катастар подземних инсталација.
4. Према ситуацији која је добијена у прилогу планирана траса саобраћајнице укршта се и води се паралелно са уличном дистрибутивном гасном мрежом и примарним гасоводом.
5. Примарни гасовод се води зеленом површином на непарној страни улице 7. Јула, изведен је од челичних бешавних цеви израђених према стандарду SRPS C.B5.221 димензија Ø168,3x4,5mm и исти је пасивно и активно заштићена.
6. Улична дистрибутивна гасна мрежа је изграђена од полиетиленских цеви SRPS G.C6.661, PE 100, S-5 тип 3 димензија приказаних на приложеним ситуацијама.
7. Траса ДГМ је изведена дуж улице 7. Јула са парне стране улице у зеленој површини испред стамбених објеката паралелно са грађевинском линијом на прописаном растојању.

- сагласност дистрибутера даса. Радови се изводе према одобреној техничкој документацији и о трошку инвеститора.
46. Радови на ДГМ морају бити у складу са Правилником о техничким нормативима за пројектовање и полагање дистрибутивног гасовода од полиетиленских цеви за радни притисак до 4 bar (Сл.л.СРЈ бр.20/1992.).
  47. Радови на КПП морају бити у складу са Правилником о техничким нормативима за кућни гасни прикључак за радни притисак до 4 bar (Сл.л.СРЈ бр.20/1992.).
  48. Радови на челичним гасоводима притиска до 16 bar се изводи у складу са интерним техничким правилима ЈП "СРБИЈАГАС" Нови Сад од октобра 2009.год.
  49. На одкопаним деловима челичних гасовода потребно је извршити контролу стања антикорозивне заштите, оштећена АКЗ се обавезно мора обновити. Контролу АКЗ укопаних челичних гасовода врши представник извођача радова и ЈП "СРБИЈАГАС"-а. АКЗ заштиту челичног укопаног гасовода изводе стручни радници о трошку инвеститора.
  50. Присуство представника ЈП «СРБИЈАГАС»-а обавезно је чим се открије гасовод као и при затрпавању песком о чему га је потребно обавестити мин. један дан раније.
  51. Све настале штете падају на терет инвеститора.
  52. Саставни део техничких услова је и ситуација улице са обележеном постојећом гасном мрежом.

Самостални стручни сарадник

  
Данило Мавосовић, дипл. инж. маш.

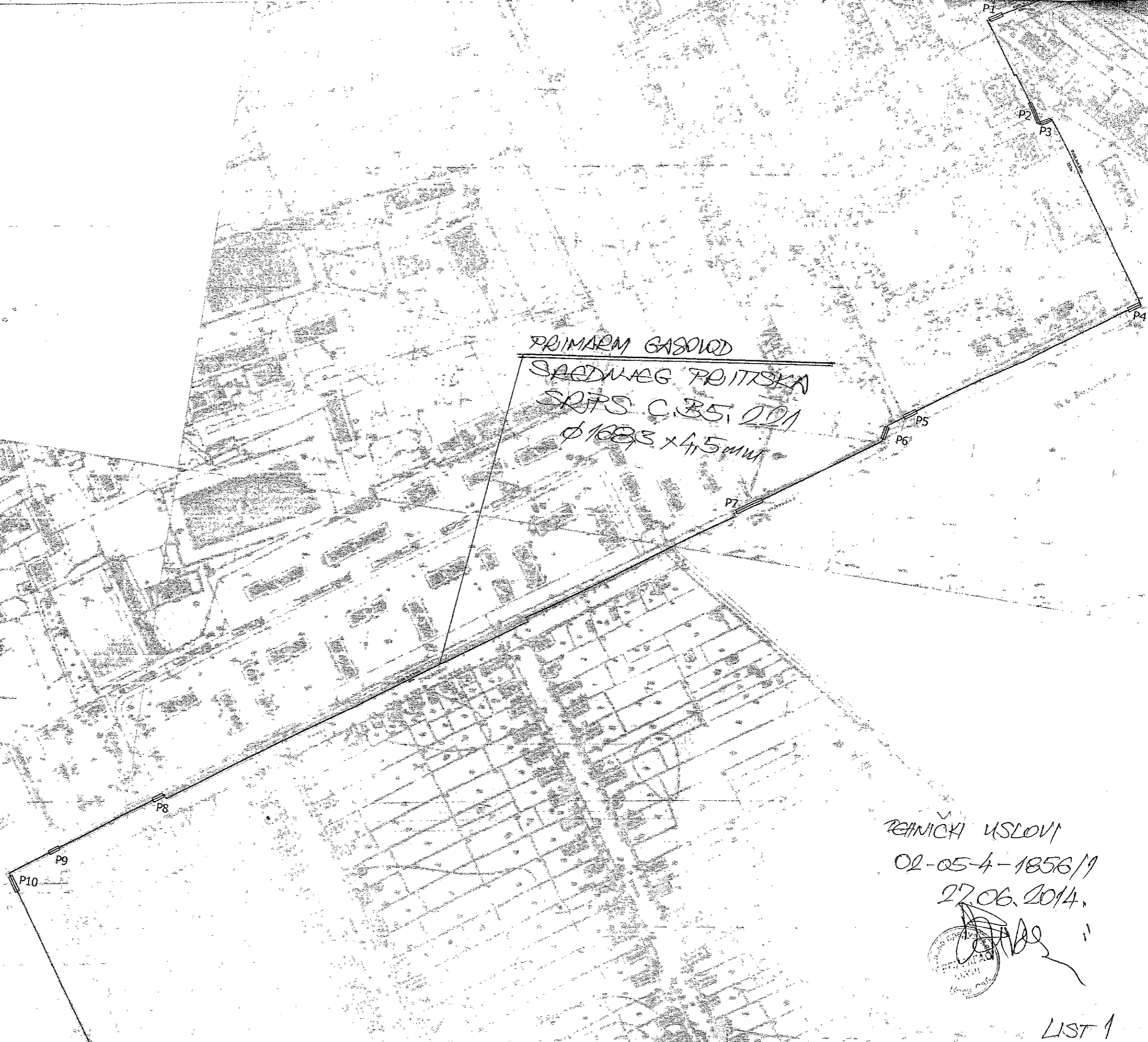


Достављено:  
1. Наслову  
2. Служби ДПП  
3. Потписницима  
4. Архиви

	Паралелно вођење (м)	Укрштање (м)
гасовод	0,5	0,3
водовод	0,5	0,3
вреловод или топловод	0,7	0,3
канализација од бетонских цеви	0,7	0,3
ПТГ инсталације	0,6	0,3
ТВ и комуникациони кабели	0,5	0,3
високонапонски водови	0,5	0,3
нисконапонски водови	0,5	0,3
висктови	0,3	Не
темељ	1,0	Не
стабло високог зеленила	1,0	Не

30. При подземном укрштању гасовода са другим инсталацијама гасовод се полаже изнад других инсталација и то под углом 60° до 90°
31. Ако се гасовод полаже испод других инсталација, потребно га је ставити у заштитну цев тако да крајеви заштитне цеви, мерено најкраћим путем у хоризонталној пројекцији, буду удаљени од друге инсталације најмање 2м.
32. Није дозвољено подземно бушење за постављање других инсталација у зони гасовода.
33. Није дозвољено бушење земљишта за постављање садница дрвореда у зони гасовода.
34. Ископ радног рова на укрштању са уличним гасоводом вршити **ручно** до дна рова у дужини 1м лево и десно од подужне осе уличног гасовода.
35. Ископ радног рова паралелно са уличним гасоводом на растојању од 1м вршити **ручно** до дубине дна рова.
36. Одкопану цев гасовода обезбедити на погодан начин за време извођења радова како не би дошло до недозвољених напрезања и оштећења гасовода.
37. Подземни гасовод се затрпава песком дебљине слоја од 30цм уз набијање водом, у зеленој површини остатак рова се затрпава земљом од ископа уз набијање у слојевима. Гасовод испод осталих површина се затрпава песком по целој дубини рова.
38. На дубини 0,3м изнад горње ивице гасовода поставља се пластична жута трака упозорења са натписом.
39. Измештена подземна траса гасовода се геодетски снима и трајно обележава. Обележава се бетонским стубићима са металном натписном плочицом на сваком скретању трасе, одвајању гасовода и сваких 50м на равној деоници.
40. О почетку извођења радова у близини гасовода потребно је писмено обавестити ЈП "СРБИЈАГАС" минимално 3 дана раније.
41. Извођач радова и представник ЈП "СРБИЈАГАС" ће заједнички утврдити трасу ДГМ и КПП на терену на основу постојећих података.
42. Евентуална раскопавања гасовода ради утврђивања чињеничног стања, не могу се вршити без одобрења и присуства представника ЈП "СРБИЈАГАС".
43. **Приликом извођења било каквих радова потребно је да се радни појас формира тако да тешка возила не прелазе преко нашег гасовода на местима где није заштићен.**
44. Реконструкција улице Цара Лазара се изводи у складу са Законом о планирању и изградњи РС (Сл.гл.РС бр.72/2009), а према одобреним пројектима. Пројекти се достављају у ЈП "СРБИЈАГАС" на преглед и сагласност.
45. Све евентуалне доградње ДГМ, измештања гасоводних инсталација и заштићивања изводе се уз сагласност ЈП "СРБИЈАГАС", а исте изводи ЈП "СРБИЈАГАС" или трећа лица која су регистрована за обављање те врсте послова, а кога одреди инвеститор уз

PRIMARNI GASOVOD  
SREDNJEI PRITISKA  
SRPS C.35.001  
Ø 168,3 x 4,5 mm



TEHNIČKI USLOVI  
02-05-4-1856/19  
27.06.2014.

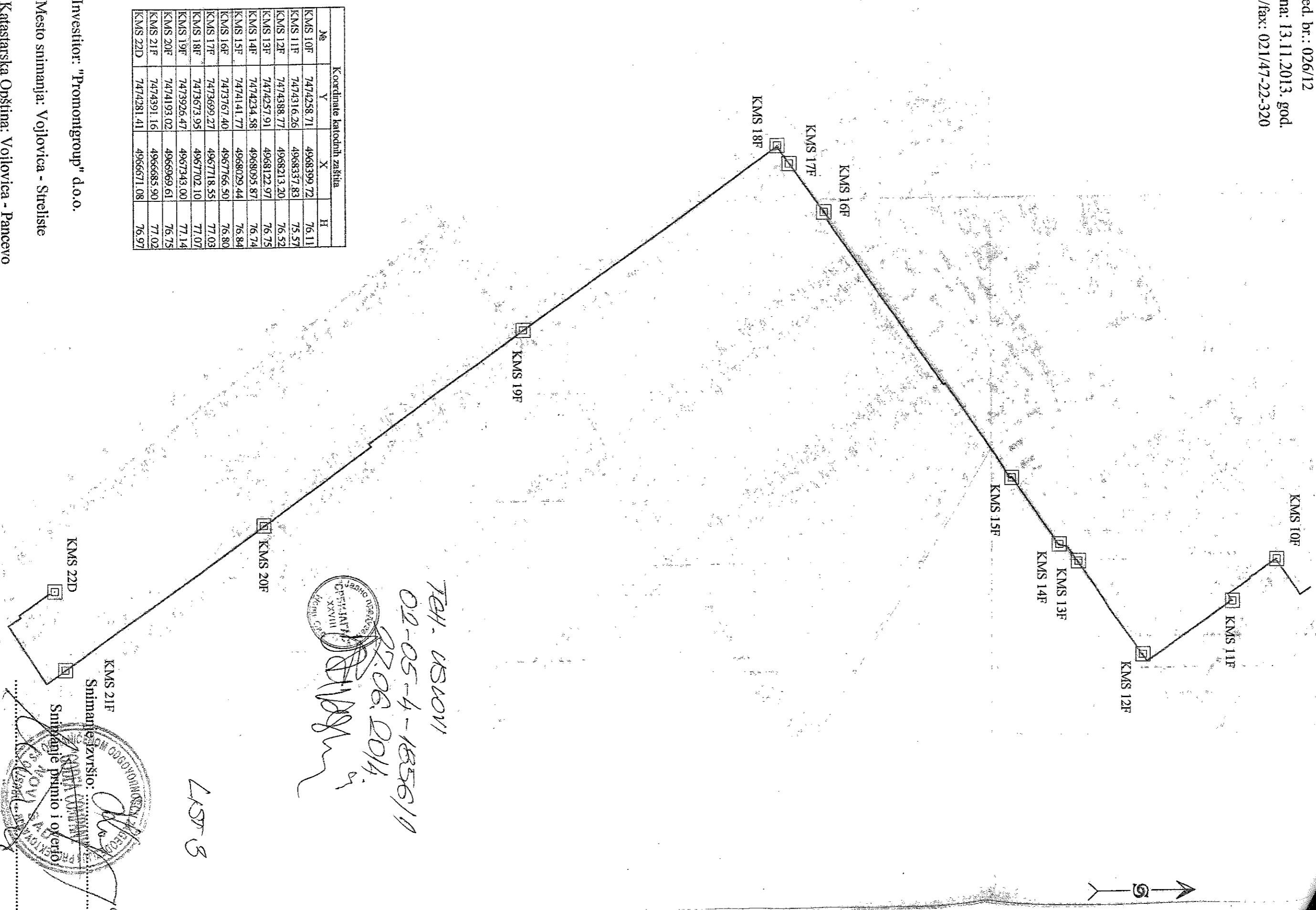


DISTRIBUCIJA PLOVNOGAS  
 SRPS 6 CB. 661  
 φ40 x 3,7 mm

TEHNIČKI USLOVI  
 02-05-4-1856/11  
 07.06.2014.

*[Handwritten signature]*

LIST 2



№	Koordinate katodnih zaštita		H
	Y	X	
KMS 10F	7474258.71	4968399.72	76.11
KMS 11F	7474316.26	4968337.83	75.57
KMS 12F	7474388.77	4968213.20	76.52
KMS 13F	7474257.91	4968122.97	76.75
KMS 14F	7474234.58	4968095.87	76.74
KMS 15F	7474141.77	4968029.44	76.84
KMS 16F	7473767.40	4967766.50	76.80
KMS 17F	7473699.27	4967718.55	77.03
KMS 18F	7473673.95	4967702.10	77.07
KMS 19F	7473926.47	4967343.00	77.14
KMS 20F	7474193.02	4966969.61	76.75
KMS 21F	7474391.16	4966685.90	77.02
KMS 22D	7474281.41	4966671.08	76.97

Investitor: "Promontgroup" d.o.o.  
Mesto snimanja: Vojlovica - Sireliste  
Katastarska Opština: Vojlovica - Pančevo

*TEL. USLOVI*  
*02-05-4-1856/1*  
*27.06.2014.*



Snimanje izvršio: *[Signature]*  
Snimanje primio i očetio: *[Signature]*

*LIST 3*



Предузеће за телекомуникације а.д.

Београд, Таковска 2

РЕГИЈА БЕОГРАД

ИЈ ПАНЧЕВО

Панчево, Светог Саве 11

Број: 6995/217042/2-2014

СБ

Датум: 02.07.2014.

ЈП „ДИРЕКЦИЈА“ ПАНЧЕВО

26000 Панчево

Змај Јовина бр. 6

ПРЕДМЕТ: Технички услови за потребе издавања Решења о локацијској дозволи за реконструкцију улице 7. Јула у Панчеву на кат.пар.бр. 1790, 1852 КО Војловица и улице Светозара Марковића на кат.пар.бр. 1790, 1852 КО Војловица

Веза: 217042/1

У складу са вашим захтевом за издавање техничких услова у надлежности "Телекома Србија" А.Д. за потребе издавања Решења о локацијској дозволи за реконструкцију улице 7. Јула (од ул. Спољностарчевачке до ул Радивоја Кораћа) у Панчеву на кат.пар.бр. 1790, 1852 КО Војловица и улице Светозара Марковића (од ул. 7.Јула до ул. Јанка Чмелника) на кат.пар.бр. 1790, 1852 КО Војловица, дајемо вам следеће услове:

1. На приложеној копији плана су учртани подземна ТКК канализација и ТК мрежни каблови. ТК инсталације које су учртане у ситуацији су саставни део техничких услова. Планираним радовима не сме доћи до угрожавања механичке стабилности и техничких карактеристика постојећих ТК објеката и каблова, ни до угрожавања нормалног функционисања ТК саобраћаја, и мора увек бити обезбеђен адекватан приступ постојећим кабловима ради њиховог редовног одржавања и евентуалних интервенција;
2. Пре почетка извођења радова потребно је, у сарадњи са надлежном службом „Телекома Србија“, Извршна јединица Панчево, Светог Саве 11, (особа за контакт Јован Гаговић тел. 064/6105183), извршити идентификацију и обележавање трасе постојећих ТТ каблова у зони планираних радова.
3. Пројектант, односно извођач радова је у обавези да поштује важеће техничке прописе у вези са дозвољеним растојањима планираног објекта од постојећих ТК објеката и каблова;
4. Заштиту и обезбеђење постојећих ТК објеката и каблова треба извршити пре почетка било каквих грађевинских радова и предузети све потребне и одговарајуће мере предострожности како не би, на било који начин, дошло до угрожавања механичке стабилности, техничке исправности и оптичких карактеристика постојећих ТК објеката и каблова;

5. Грађевинске радове у непосредној близини постојећих ТК објеката и каблова вршити **искључиво ручним путем** без употребе механизације и уз предузимање свих потребних мера заштите (обезбеђење од слегања, пробни ископи и сл);
6. У случају евентуалног оштећења постојећих ТК објеката и каблова или прекида ТК саобраћаја услед извођења радова, инвеститор радова је дужан да предузету „Телеком Србија“ а.д. надокнади целокупну штету по свим основама (трошкове санације и накнаду губитка услед прекида ТК саобраћаја);
7. Уколико у току важења ових услова настану промене које се односе на ситуацију трасе – локацију предметног објекта, инвеститор радова је у обавези да промене пријави и затражи измену услова;
8. Ови **технички услови важе годину дана** од дана издавања. По истеку рока важности обавезно је подношење захтева за обнову техничких услова.
9. Ови услови се морају поштовати приликом израде пројектно техничке документације. Инвеститор је у обавези да након израде Главног пројекта, поднесе захтев Извршној јединици Панчево за издавање сагласности.

10. Уколико предметна изградња условљава измештање постојећих ТК објеката/ каблова:

10.1. Неопходно је урадити **Техничко решење/Пројекат измештања, заштите и обезбеђења постојећих ТК објеката/каблова** у сарадњи са надлежном Службом „Телекома Србија“. Такво техничко решење, мора бити саставни део Главног пројекта.

Извод из главног пројекта који садржи поменуто Техничко решење са графичким прилогом и предмером и предрачуном материјала и радова, са издатим Техничким условима треба доставити обрађивачу услова, ради добијања сагласности.

Уколико се за предметне радове не ради главни пројекат, то не ослобађа инвеститора обавезе да изради Техничко решење/Пројекат измештања, заштите и обезбеђења постојећих ТК каблова и да на њега тражи сагласност.

10.2. Радови на заштити и обезбеђењу, односно радови на измештању постојећих ТК објеката/каблова, изводе се о трошку инвеститора. Обавеза инвеститора је и да регулише имовинско – правне односе и прибави потребне сагласности за будуће трасе ТК каблова, пре почетка радова на њиховом измештању.

10.3. Измештање треба извршити на безбедну трасу, пре почетка радова на изградњи за коју се траже услови.

10.4. Приликом избора извођача радова на измештању постојећих ТК каблова водити рачуна да је извођач регистрован и лиценциран за ту врсту делатности и да буде са листе квалификованих извођача радова „Телекома Србија“ а.д.

10.5. Обавеза инвеститора је да извођачу радова, поред остале техничке документације, достави и копију издатих услова (текст и ситуације) и Техничко решење измештања, заштите и обезбеђења постојећих ТК каблова угрожених изградњом, на које је „Телеком Србија“ а.д. дао своју сагласност. За непоступање по наведеним условима инвеститор радова сноси пуну одговорност.

10.6. „Телеком Србија“ ће са своје стране одредити стручно лице ради вршења надзора над радовима на измештању, као и на заштити и обезбеђењу постојећих ТК каблова. Приликом извођења радова обавезно је присуство стручног надзора од стране Предузећа за телекомуникације „Телеком Србија“ а.д.

10.7 Инвеститор радова је у обавези да се најмање 10 (десет) дана пре почетка извођења радова на измештању, заштити и обезбеђењу постојећих ТК каблова, који се изводе пре грађевинских радова на изградњи предметног објекта, у писаној форми обратити „Телекому Србија“ а.д, Извршна јединица Панчево, Светог Саве 11, у чијој надлежности је одржавање ТК објеката и каблова у зони планиране изградње, са обавештењем о датуму почетка радова и именима надзорног органа (контакт телефон) и руководиоца градилишта (контакт телефон).



10.8 По завршетку радова на измештању, заштити и обезбеђењу постојећих ТК каблова инвеститор радова је у обавези да у писаној форми обавести предузеће „Телеком Србија“ а.д Извршна јединица Панчево, Светог Саве 11, да су радови извршени.

10.9 По завршетку радова на измештању ТК објеката/каблова потребно је извршити контролу квалитета извршених радова. Инвеститор је дужан да уз захтев за формирање комисије за контролу квалитета, достави техничку документацију изведеног стања, геодетски снимак и потврду Републичког геодетског завода о извршеном геодетском снимању водова, податке о представнику инвеститора и извођача радова који ће присуствовати раду комисије.

10.10 Инвеститор је у обавези да по завршетку радова на измештању ТК објеката/каблова изврши пренос основних средстава за новоизграђени део у корист Предузећа за телекомуникације "Телеком Србија" а.д, како би у складу са законом могло да се спроводи њихово редовно одржавање.

За све додатне информације можете се обратити Зорици Катић, тел. 013/316-929.

С поштовањем,

КООРДИНАТОР  
ИЈ ПАНЧЕВО



Миша Черњићин, дипл.инж.

3.pran0.tif

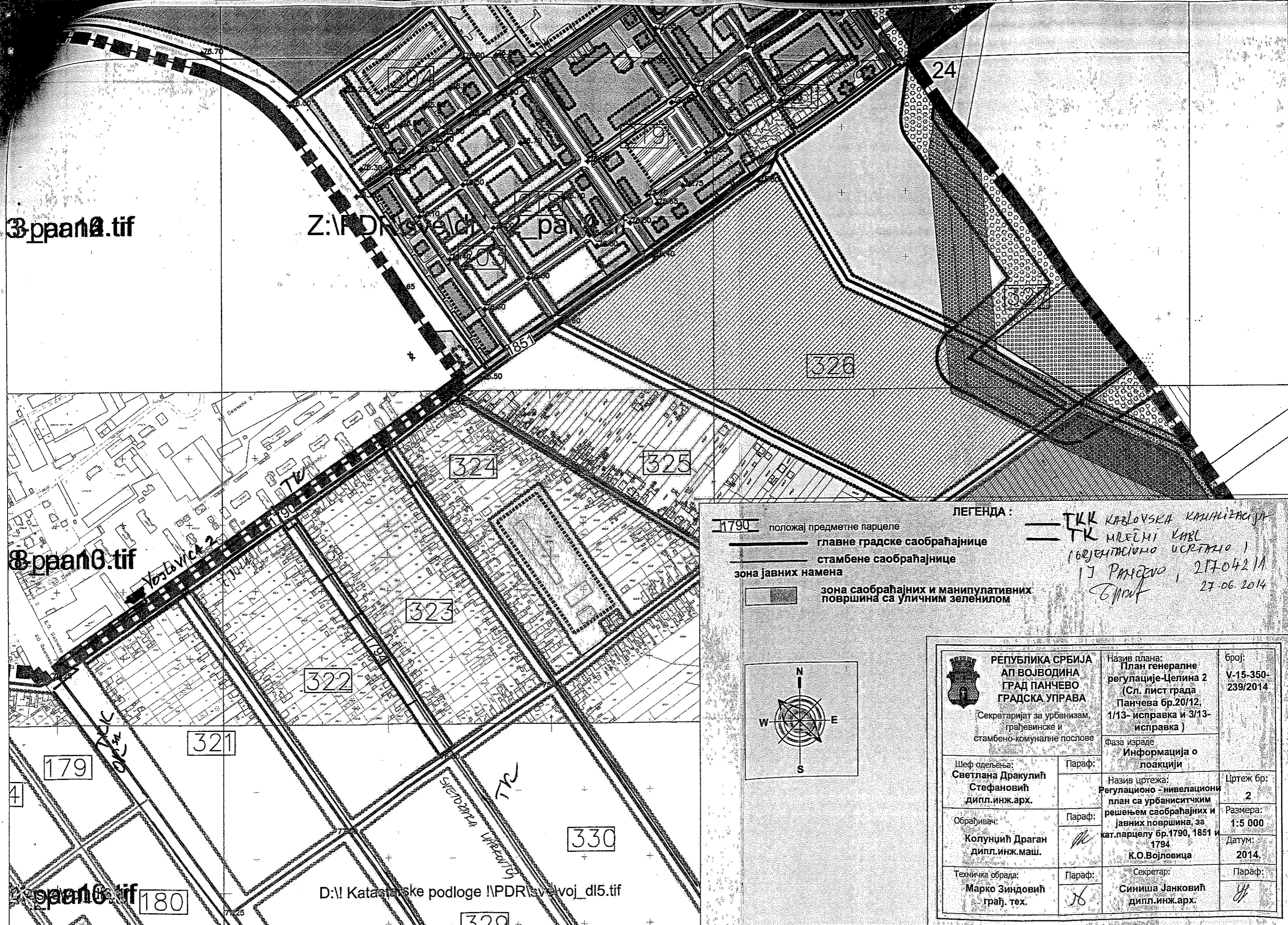
Z:\PDR\svetloj\3.pran0.tif

8.pran0.tif

2.pran0.tif

180

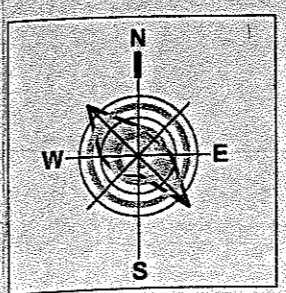
D:\Katastarske podloge \PDR\svetloj\_d15.tif



**ЛЕГЕНДА:**

- 1790 положај предметне парцеле
- главне градске саобраћајнице
- стамбене саобраћајнице
- зона јавних намена
- зона саобраћајних и манипулативних површина са Уличним зеленилом

TKK KABLOVSKA KAMINIZACIJA  
TK MREŽNI KABL  
(ORJENTACIONO ISTRAZNO)  
17 PANCEVO, 2170421A  
B. J. 27.06.2014



 <b>РЕПУБЛИКА СРБИЈА</b> <b>АП ВОЈВОДИНА</b> <b>ГРАД ПАНЧЕВО</b> <b>ГРАДСКА УПРАВА</b> Секретаријат за урбанизам, грађевинске и стамбено-комуналне послове	Назив плана: <b>План генералне          регулације-Целина 2</b> (Сл. лист града Панчева бр.20/12, 1/13- исправка и 3/13- исправка )	број: <b>V-15-350-          239/2014</b>
	Фаза израде <b>Информација о          локацији</b>	Назив цртежа: <b>Регулационо - нивелациони          план са урбанистичким          решењем саобраћајних и          јавних површина, за          кат.парцелу бр.1790, 1851 и          1794</b> <b>К.О.Војловица</b>
Шеф одељења: <b>Светлана Дракулић          Стефановић          дипл.инж.арх.</b>	Параф: 	Секретар: <b>Синиша Јанковић          дипл.инж.арх.</b>
Обрађивач: <b>Колунџић Драган          дипл.инж.маш.</b>	Параф: 	Параф: 
Техничка обрада: <b>Марко Зиндовић          грађ. тех.</b>	Параф: 	Параф: 

- Потребно је предвидети коридоре за кабловску дистрибутивну мрежу. Кабловску мрежу предвидети дужином целог просека. Коридор почиње 50 цм од регулационе линије и не сме бити ужи од 50 цм.

Ови Услови имају важност 12 месеци и могу се користити и искључиво у сврху:

- исходавања локацијске дозволе,
- израде идејног и главног пројекта за изградњу објекта,

у складу са чланом 54 Закона о планирању и изградњи и у друге сврхе се не могу користити.

С поштовањем,

Доставити:

- Наслову *МО.*
- Служби за енергетику *25*



ПР-ЕНГ-02.17/4

Панчево, 26.06.2014

ЈП "ДИРЕКЦИЈА ЗА ИЗГРАДЊУ И УРЕЂЕЊЕ  
ПАНЧЕВА"

Број: 5.30.4.-6874/14

ЗМАЈ ЈОВИНА бр. 6

26000 ПАНЧЕВО

ПРЕДМЕТ: УСЛОВИ ЗА УКРШТАЊЕ И ПАРАЛЕЛНО ВОЂЕЊЕ

Поводом Вашег захтева у којем тражите услове за укрштање и паралелно вођење са електроенергетским објектима, надземним и подземним водовима објекта: реконструкција улице 7 Јула на кат. парцели бр. 1790 КО. Војловица и делу кат. парцеле бр. 1852 КО. Војловица и реконструкција улице Светозара Марковића на делу од улице 7 Јула до улице Јанка Чмелика на кат. парцели бр. 1794 КО. Војловица у Панчеву, обавештавамо Вас следеће:

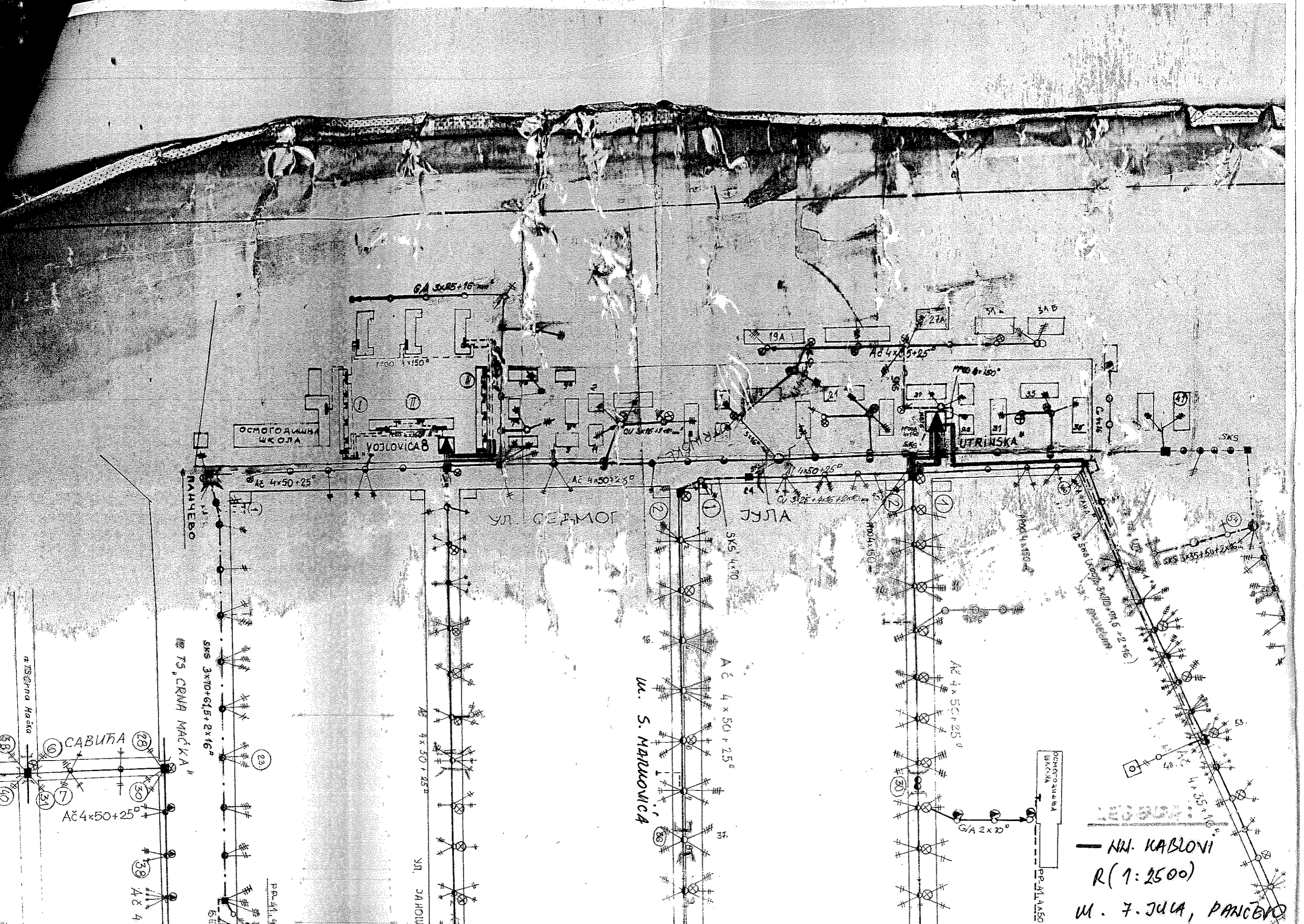
На датој локацији постоје надземни и подземни водови који се укрштају и паралелно воде са будућом реконструкцијом улице 7 Јула и дела улице Светозара Марковића у Панчеву, а власништво су "Електродистрибуције Панчево", Панчево.

Приликом израде пројекта и раскопавања потребно је придржавати се следећих услова:

- Укрштање и паралелно вођење са електроенергетским кабловима извести у складу са техничким прописима уз потребне мере сигурности приликом извођења радова пошто су каблови под напоном.
- Забрањују се сва раскопавања у близини надземне електричне мреже на растојањима мањим од 2 м, како се не би угрозила њена стабилност.
- Приликом извођења радова обратити пажњу на кабловске прикључке са надземне мреже како не би дошло до њиховог оштећења.
- 24h пре почетка радова дужни сте да обавестите Електродистрибуцију Панчево, како бисмо се правовремено укључили, испратили радове и спречили оштећења.
- Свако евентуално случајно оштећење на енергетским водовима и уземљивачима обавезно пријавити Електродистрибуцији Панчево, како би се брзом интервенцијом спречиле теже последице.
- Сву штету на електроенергетским водовима сносиће инвеститор, односно извођач радова.
- За израду пројекта неопходно је прибавити подлогу из катастра подземних инсталација не старију од шест месеци са уцртаним свим електроенергетским водовима.

— KV. 20KV  
R(1:5000)  
UL. F. JULA, P10  
i S. MARKOVIĆA





ОСМОГОДИШНА ШКОЛА

ВОЈЛОВИЦА В

УТРИНСКА

УЛ. СЕРБОГ

УЛ. А

У. С. МАНУОВИЦА

УЛ. ЦРНА МАЌКА

SKS 3x70+61.5+2x16

AC 4x50+25

УЛ. ЈАНОВИ

AC 4x50+25

AC 4x50+25

ОСМОГОДИШНА ШКОЛА  
 П-41.4x50

— НА. КАБЛОВИ  
 R(1:2500)  
 У. 7. ЈУЛА, ПАНЧЕВО